

2012
1-2

TARİH ve UYGARLIK İSTANBUL DERGİSİ

DOĞU KİTAPLARI



TARİH ve UYGARLIK İSTANBUL DERGİSİ



TARİH ve UYGARLIK İSTANBUL DERGİSİ

Ertan Eğribel - Ufuk Özcan, *Önsöz Yerine: Tarih ve Uygarlık Savunuculuğu*

Ertan Eğribel, *Doğu-Batı Çatışmasında İnan ve Türk Kimliğinin Ortak ve Farklı Rollerini*

Güneş Ayas, *Dostoyevski'nin İstanbul'u Kaçınıcı Roma?*

Hüseyin Serdar Tabakoğlu, *XVIII. Yüzyılda Osmanlı İmparatorluğu'na Gelen İki İspanyol Seyyah*

Ergün Özsoy, *XVI. Yüzyılda Alman Seyyahların Akdeniz'de Türklerle Karşılaşmaları*

Abdulmannan M. Altıntaş, *Üç Fransız Seyyahın Gözünden İmparatorluğun Başkenti*

Mert Ağaoğlu, *Osmanlı Minyatür Sanatında Surnameler*

Oya Şenyurt, *Osmanlı Sultanlarının Fermanlarında İstanbul'daki İnşaat Faaliyetlerine Müdahaleler*

Suna Doğaner, *Bakırköy'ün Mekânsal ve Kültürel Değişimi*

Tarihte Doğu Batı Çatışması: Akdeniz'de Karşılaşmalar

Kaynakça

- Akdağ, Mustafa. *Türkiye'nin İktisadi ve İçtimai Tarihi I*, Ankara, Barış Kitabevi, 1999.
- , *Büyük Celâli Karışıklıklarının Başlaması*, Erzurum, 1963.
- Barkan, Ömer Lütfi, *Osmanlı Devleti'nin Sosyal ve Ekonomik Tarihi: Osmanlı Devlet Arşivleri Üzerine Tetkikler-Makaleler*, Cilt: 2, Yay. Haz. Hüseyin Özdeğer, İstanbul, 2000.
- Faroqhi, Suraiyya, *Osmanlı'da Kentler ve Kentliler*, Tarih Vakfı Yurt Yayınları, İstanbul, 4. Baskı, 2004.
- Gordlevski, V., *Anadolu Selçuklu Devleti*, Onur Yayınları, Ankara, 1988.
- Gökbilgin, Tayyib, "15 ve 16. Asırlarda Eyâlet-i Rûm" *Vakıflar Dergisi*, Sayı VI'dan Ayrı Basım, İstanbul, 1965.
- Kafadar, Cemal, *Kim Var İmiş Biz Burada Yoğ İken*, Metis Yayınları, İstanbul, 2010.
- Şahin, İlhan - Feridun M. Emecen, "XV. Asrın İkinci Yarısında Tokat Esnafı", *Osmanlı Araştırmaları*, Sayı: VII-VIII, İstanbul, 1988.
- , "XV. Asrın İkinci Yarısında Tokat Şehri", *Şeyhülislam İbn-i Kemal Sempozyumu (Tokat, 26-29 Haziran 1985)*, Türkiye Diyanet Vakfı Yayınları, Ankara, 1986.
- Şimşirgil, Ahmet. "Osmanlı Taşra Teşkilâtında Rûm Beylerbeyliği", *Marmara Üniversitesi Fen-Edebiyat Fakültesi Türklük Araştırmaları Dergisi*, Sayı: V'den Ayrı Basım, İstanbul, 1990.
- , "XV-XVI. Asırlarda Tokat Şehrinde İktisadi Hayat", *Tarih İncelemeleri Dergisi*, Sayı: X, Ege Üniversitesi Edebiyat Fakültesi Yayını, İzmir, 1995.

Arşiv Belgeleri

Başbakanlık Osmanlı Arşivi:

H 859 - M 1454/1455 tarihli TD2.

Muhâsebe-i Vilâyet-i Karaman ve Rûm Defteri (937/1530) - II, TD387.

BAKIRKÖY'ÜN MEKÂNSAL VE KÜLTÜREL DEĞİŞİMİ

Suna Doğaner

Tarihçesi M.S. 2. yüzyıl Roma Dönemine kadar inen, Marmara Denizi kıyısında sayfiye ve eğlence yeri olarak kurulup yerleşime açılan Bakırköy, günümüzde idari sınırları içinde orta büyüklükte bir kent veya küçük metropoliten alan özelliğindedir. Yerleşim tarihinde 3 imparatorluk (M.S. 2.-4. yüzyıllar arası Roma, M.S. 4.-15. yüzyıllar arası Bizans, 15.-19. yüzyıllar arası Osmanlı) dönemi yaşamasına rağmen, bu dönemlere ait tarihsel dokusunu kaybetmiştir. 1950'li yıllarda koruduğu tarihsel köşk, yalı ve ahşap konutlardan oluşan dokusunu da 1960'lı yıllarda kaybetmiştir. Bakırköy'de az sayıda kalan tarihsel yapılar, yüksek binalar arasında adeta kaybolmuştur.

Günümüzde Bakırköy, yenilenen ve yeni yapılan apartmanlar, Ataköy Blokları, AVM'ler (alışveriş merkezleri), yat limanı, deniz otobüsü iskelesi, 5 yıldızlı oteller, 6 şeritli kıyı yoluyla yeni kurulan modern bir yerleşme şeklindedir. Uygulamaya yeni başlanan projelerle birkaç yıl içinde günümüzden çok farklı bir kıyı kenti olacaktır.

Araştırmanın başlangıç noktası Bakırköy hakkında yazılmış çok sayıda "anı" türündeki yayınlardır. 1940 ve 1950'li yıllarda Bakırköy'de çocukluğu geçenlere unutulmaz anılar kazandıran, köşkler ve yalılar, balıkçılık ve yüzmek için uzun bir kıyı ve plaj, kuş avladıkları dere kenarları ve orman, aileleri ve komşularla piknik yaptıkları bağlar, bahçeler, Rum, Ermeni, Türk gibi kültürlerin yarattığı renkli hayat günümüzde kaybolmuştur. Bu anıları belgeleyen fotoğraflar incelenince, İstanbul'un kentsel hafızasına ait bir bölümünde kaybolmuş olduğu görülür.

Bakırköy'e geçmişte sahip olduğu sayfiye, mesire yeri, askeri alan, kutsal yer gibi özellikleri coğrafyası sağlamıştır. Bu özelliklerini kaybedip bütünüyle konut alanı olurken bu işlevlere ait yapılarını da kaybetmiştir. Yapılaşmayla tarihsel doku kaybolurken coğrafyada da değişiklikler olmuştur. Orman, bağ ve bahçelerden oluşan yeşil bitki örtüsü sadece Ruh Sağlığı ve Sinir Hastalıkları Hastanesi bahçesinde kalmıştır. Kıyı önündeki deniz alanı, sahil yolu, yat limanı ve rekreasyon alanları yapmak için

doldurularak eski kıyı çizgisi yok olmuştur. Bu araştırmada Bakırköy'ün tarihsel ve mekânsal değişimi ve coğrafya arasında ilişki incelenmiştir.

1990 yılı nüfus sayımında 1 milyonu aşarak Türkiye'nin en büyük ilçesi olan Bakırköy'den 1992 yılında Bahçelievler, Güngören, Bağcılar, ilçe olarak ayrılmıştır. Günümüzde Bakırköy ilçesi 15 mahalleden oluşmaktadır.¹ 200.000'i aşan nüfusu, yeni yerleşim alanı kalmadığı için yıllara göre büyük değişiklik göstermemektedir.

Araştırma, Ataköy, Zeytinlik, Cevizlik, Sakızağacı, Zuhuratbaba, Kartaltepe, Yenimahalle, Osmaniye mahallelerini içine almaktadır. Bakırköy ilçesine dahil olan Yeşilyurt, Yeşilköy, Şenliköy (Florya), Basınköy araştırma dışında bırakılmıştır. Bu mahalleler burada oturanlar için de ayrı bir semttir. Araştırma alan olarak ise, kıyıda batıda Yeşilyurt'tan ayıran Ayamama Deresi (Uzuncadere) doğuda Zeytinburnu'ndan ayıran Çırpıcı dere arasındadır. Bu alan Osmanlı Döneminde de *Makriköy*'ün de sınıridir. Kuzeyde sınır Bakırköy ilçesini Bahçelievler ilçesinden ayıran E-5 karayoludur.



Harita 1. İnceleme Alanı Sınırları ve Mahalleler
(Kaynak: Google Earth'den alınan uydu görüntüsü üzerine işlenmiştir.)

¹ Bakırköy'ün mahalleri: Basınköy, Şenliköy, Yeşilköy, Yeşilyurt, Ataköy 7-8-9-10. Kısım, Ataköy 3-4-11. Kısım, Ataköy 2-5-6. Kısım, Ataköy 1. Kısım, Zeytinlik, Cevizlik, Sakızağacı, Yenimahalle, Zuhuratbaba, Kartaltepe, Osmaniye'dir.

Kuruluş Yerinin Coğrafi Özellikleri

Bakırköy, kent merkezi sayılan Sirkeci'ye yakınlığı ve kıyıda yer alması nedeniyle yerleşme için uygun bir konuma sahiptir. Bilinen ilk ismi *Septemom* (Latince yedinci anlamında septemum'dan)dir. Bizans döneminde ismi *Hebdomon*'da Yunanca "yedinci" anlamındadır. Bu isimleri Sultanahmet'te bulunan imparatorluk yollarının başlangıç "0" noktası olan "*Million*" taşından başlayan *Via Egnatia* yolunun yedinci milinde (11km) kurulmuş olmasından almıştır. Bizans'ın son zamanlarında *Makro Hori* (Uzun köy) veya *Makri Hori* (Uzak köy) dir. *Makriköy* ismi Osmanlı döneminde de kullanılmış 1925 yılında ismi Bakırköy olmuştur.

Kuruluş yeri coğrafi açıdan incelenirse Marmara Denizi kıyısında Kazlıçeşme sahilinde günümüzde üzerinde iki otelin yer aldığı (Novotel ve İbis otel) bir burun (Zeytinburnu) ile Sheraton otelin yer aldığı burun (Bakırköy burnu) arasında bir koyda kurulmuştur. Sakızağacı mahallesinin olduğu yer falezli kıyıdır (Sakızağacı falezleri). Burada geçmişte "Kofa" adı verilen küçük bir koy bulunmaktadır. Bu koy ismini günümüze kadar gelen Bizans dönemine ait içeriye doğru girinti yapan balıkçı barınağı olması muhtemel dehlizden almıştır. Kıyı günümüzde ilk şeklini karayolu yapımı için doldurularak kaybetmiştir. Kıyının ilk çizgisi sahil yolu arkasındaki binaları izler. Bu binaların hiçbirisi tarihsel olmayıp eski kıyı çizgisinde tek tarihî bina günümüzde lokanta (Gelik) olarak kullanılan taş bir köşktür.

Bakırköy koyu güney ve batı rüzgârlarına açık olduğu için doğal korunaklı bir liman özelliği göstermese de koyun açıkları gemilerin demirlemesi için uygun derinliğe sahiptir. Bu nedenle geçmişte yelkenli gemiler, Karadeniz'e açılmak için uygun rüzgâr beklemek için koyun açıklığına demir atarak beklemişlerdir. Günümüzde de İstanbul limanının yoğunluğundan Bakırköy açıklarında çok sayıda gemi demirlemektedir.

Yerleşme alanında kıyı ile E-5 karayolu arasında Kocaeli platosunun ortalama 20m. lik yüzeyi konut alanları için uygundur. En yüksek yeri günümüzde Bakırköy metro istasyonunun olduğu mevkide 40m.dir (Paşa tepesi). Bu düzlük alan, kuzey güney doğrultusunda akan batıda Uzunca Dere, Ataköy kıyısında Siyavuşpaşa deresi (Çavuşbaşı deresi), doğuda Çırpıcı dere tarafından yarılmıştır. Çırpıcı dere ve Veliefendi mevkiğinde 17.yüzyılda geniş ormanlar olduğu bilinmektedir.² Ataköy 6.kısım ile Yeşilyurt arasında sınır oluşturan Uzunca derenin Bizans dönemine ait eski ismi "Aya Mama Deresi" ismi günümüzde yeni adı yerine kullanılmaktadır. Hristiyan bir azize ait olan bu isim kutsallığından dolayı günümüze kadar kabul görmüş olmalıdır. Siyavuşpaşa deresi Ataköy 11.Kısımdan geçip eski Baruthane kıyısından denize dökülür. Çırpıcı dere, Bakırköy ile Zeytinburnu ilçeleri arasında sınır oluşturur.

² Kömürciyan, E.Ç., *İstanbul Tarihi XVII. Asırda İstanbul*, Çev. H.D. Andreaşyan, Eren Yayıncılık, İstanbul, 1988, not: 31, s. 193.

İstanbul-Avrupa arasındaki konumunun sağladığı ulaşım olanağı geçmişten günümüze Bakırköy'e önem kazandırmıştır. Roma ve Bizans döneminde İstanbul'u yurtdışına bağlayan *Via Egnatia* adı verilen yol üzerindedir. Bakırköy günümüzde sahil yolu ve E-5 karayoluyla doğu-batı arasında iki önemli karayolu hattına sahiptir. Sirkeci-Halkalı banliyö tren hattı üzerindedir. Deniz otobüsü ile karşı kıyıya bağlıdır. Uluslararası Atatürk Havalimanı'na (Yeşilköy) yakın konumdadır.

Coğrafyasının sağladığı ekonomik faaliyetler tarım, balıkçılık, bağcılık, taşçılıktır. Kıyıda yer alan balıkçı tekneleri için uygun koy ve geçmişte Marmara Denizi'nin balık türleri açısından zengin olması açısından balıkçılığa olanak sağlamıştır. İç kısımda kaynak ve derelerle sulanan, tarım, bahçecilik, bağcılık için uygun düz alanlarda çiftlikler kurulmuştur. Arazide kireçtaşı kayaçların bulunduğu yerlerde özellikle Osmanlıya tarafında taş ocakları işletilmiştir. Bakırköy taş ocakları Bizans devrinde olduğu gibi Osmanlı devrinde şehrin büyük inşaatının taşıını temin etmiştir. Bizans döneminde surlar ve Osmanlı döneminde yapılan cami, saray, han gibi büyük binaların taşları Bakırköy'den sağlanmıştır.³

Deniz üzerine kurulan "deniz banyoları", dere kenarlarında ve ormanlık alanlarda "mesire yerleri", özellikle demiryolunun gelmesinden sonra İstanbul halkının rekreasyon alanı olarak da ekonomik gelir sağlamıştır.

Günümüzde Bakırköy'ün geçmişteki ekonomik faaliyetlerinden balıkçılık, tarım, bağcılık, bahçe tarımı, taşçılık, özellikleri kalmamıştır. Bakırköy içinde denize girmek için plaj bulunmamaktadır. Bakırköy bütünüyle konut ve ticaret alanıdır. Bu fonksiyonları konut alanı için uygun alçak ve düz alanları, çevresinde gelişen yeni yerleşmelere göre merkezi konuma sahip olması sağlamıştır.

Geçmişte bağ ve bahçeleriyle ünlü Bakırköy'de bu özellik birkaç yer isminde yaşamaktadır. Cevizlik, Zeytinlik adları iki mahalleye verilmiştir. Sakızağacı Mahallesi ismini burun üzerinde bulunan tek sakız ağacından almıştır. Bahçelievler kavşağında *İncirli Köy* ve *Makriköy* arasındaki *İncirli Caddesi* ismini incir ağaçlarından almıştır.

Geçmişte Bakırköy'ün Rekreasyon (Sayfiye ve Mesire Yeri) Özelliği

Bakırköy'ün yerleşme olarak bilinen ilk fonksiyonu, kent halkının sayfiye ve mesire yeri olmasıdır. Bu özelliğini yalı özelliği gösteren uzun bir koy kıyısında, Aya Mama deresi, Siyavuşpaşa deresi, Çırpıcı deresi'nin aktığı yalı özelliği gösteren uzun bir koy, arkada verimli ve sulak bir alanın sağladığı bitki örtüsü gibi özelliklere sahip coğrafyası sağlamıştır.

Bakırköy'ün (*Hebdomon*) sayfiye yeri olarak en önemli yapıları, Bizans İmparatorlarının yazlık saraylarıdır. Kışlık sarayların olduğu Sultanahmet'e (*Auguteion* meydanı) yakın olması, uzun bir koy, dereler, kaynaklar, avlanmak için orman, çiftlikler ve

³ A.g.e., not: 32, s. 193.

güzel manzarasıyla yazlık saray için uygun görülmüştür. Bizans'ın imparatorluk sayfiye sarayları arasında *Hebdomon*'da bulunan iki saray ismi geçmektedir. (*Magnaaura* ve *Jucundiana* yazlık sarayları). Sarnıç, tünel ve mermer kalıntılarının bulunduğu iki yer, bu sarayların kuruluş yeri olarak tahmin edilmektedir. Bunlardan birisi yat limanı yanındaki burun üzerindedir. Çevreye hakim bir konumda olan bu yer, güneşin doğuşu, batışı, mehtap ve deniz manzarasıyla saray veya malikane yapımı için uygundur. *Magnaaura* yazlık sarayının burada kurulduğu tahmin edilmektedir. Saray bölgelerine su sağlamak için yapılan sarnıçlardan bir tanesi günümüze kadar gelmiştir (Galleria ve Göz Hastanesi arasında) Saray arazisine Bakırköy'ün ilk en yüksek binası (30 kat, 105 m. yükseklik) olarak otel yapılmıştır. Sahil yolundan gelirken koyun sonunda Yat Limanı yanında burun üzerinde yükselen bu otel, Bakırköy'ün Marmara kıyısında en çok 5-6 katlı yapılaşmadan olan silüetine ilk gökdelen görünümünü katmıştır.



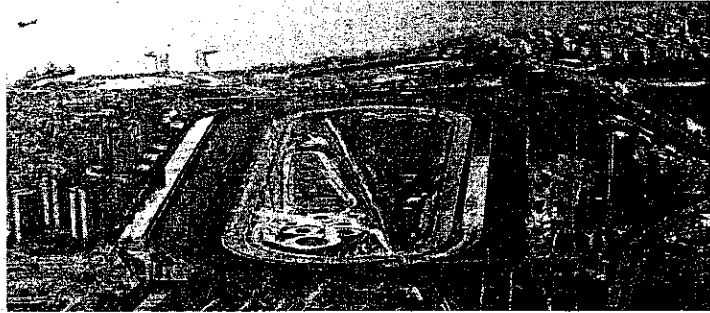
Fotoğraf 1. Magnaura Sarayı'nın tahmin edilen yerinde inşa edilen otel ve tesisler

Bilinen diğer saray (*Jucundiana Sarayı*) İmparator *Justinianus*'un yazlık sarayıdır. Bizans döneminde Sakızağacı ve Yenimahalle arasında inşa edilmiştir. Çevresine kilişe, hamam vb. yapılar da ilave edilerek *Hebdomon*'un eski merkezini oluşturmuştur. *Jucundiana* olan sarayın isminin "zevk sarayı" anlamına gelmesi Bizans imparatorluğu zamanında *Hebdomon*'un sayfiye işlevini ifade etmektedir. *Hebdomon*'un imparatorluk yazlık sarayları için yer olarak seçilmesi buraya büyük bir prestij sağlamış olmalı-

dır. Üst yönetimin bu tür seçimleri, *Hebdomon*'a diğer üst düzey Bizans yöneticilerinin yazlık konutlarını da çekmiş, *Hebdomon*'da sayfiye yeri olarak çağının en güzel düzenlemeleri ve yapıları yapılmış olmalıdır. Gerçekten de bu dönemde *Hebdomon*, yapılan yüzme havuzları ve hamamları ile ünlenmiştir. M.S. 6 yüzyılda kentle bağlantı sağlayan yol (*Via Egnatia*) taş döşenerek iki arabanın rahatça geçmesi için genişletilmiştir.

Bizans Döneminin bu iki sarayının mekânda kalan sütun, sütun başlıkları vb parçalar da zamanla kaybolmuştur. *Hebdomon*, Bizans'ın her kuşatılmasında, ilk ele geçirilen yer olmuş ve yakılıp, yıkılarak yağmalanmıştır. *Hebdomon*'da köşkler ve yalılar da bu kuşatmalarda (Avarlar, Araplar, Bulgarlar, Latinler) yıkılmış, yakılmış ve yağmalanmıştır. Bizans'ın son zamanlarında yıkımdan kurtulan köşkler bakımsız kalmış ve *Hebdomon* eski parlak sayfiye yeri özelliğini kaybetmiştir.

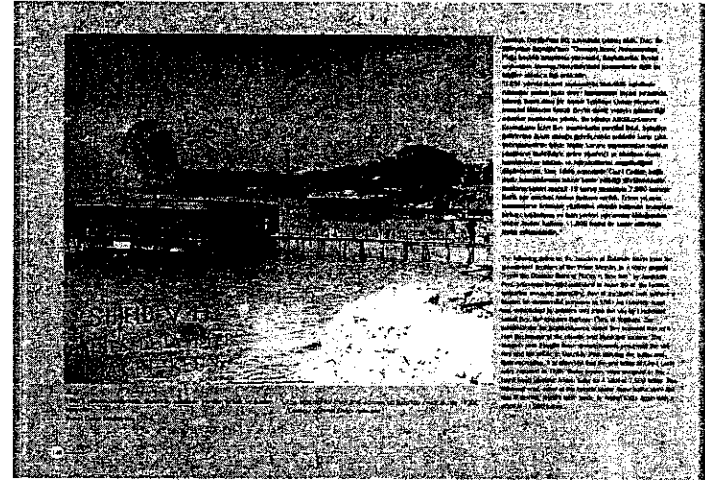
Makriköy, 15. yüzyılda *Konstantinopolis*'in Osmanlılar tarafından fethinden sonra başlangıçta önemli bir yer olmamış gelişme göstermemiştir. 16.yüzyılda sayfiye özelliği "*İskender Çelebi Bağları*"nın varlığından bilinmektedir. Evliya Çelebi de eserinde, bu bahçenin padişahlara ait bağ ve bahçelerden halk arasında en ünlü olanlar arasında olduğunu yazmıştır.⁴ 1525-1534 yılları arasında defterdarlık yapan İskender Çelebi, *Makriköy-Florya* arasında yeri kesin olarak bilinmeyen geniş bir bahçe içinde, sonradan Mimar Sinan tarafından yenilenen saray inşa ettirmiştir. 1534'te Bağdat'ta idam edilmiş ve mallarıyla birlikte sarayı ve bahçesine de el konulmuştur. 1563'te Kanuni Sultan Süleyman'ın Yeşilköy'de (Ayastefanos) civarında avlanırken yakalandığı sağanak yağış ve selden bu saraya sığındığı bilinmektedir.⁵ Şehremini Baruthanesi yanınca (1698) şehir dışında Baruthane yapılması için İskender Çelebi'nin bahçesinin kıyısı seçilmiştir. 1701'de faaliyete geçen Baruthane ek binalarla iç kısımda da genişleşmiş



Fotoğraf 2. Veliefendi Hipodromu solda Zeytinburnu ile sınır olan Çırpıcı Deresi

⁴ Evliya Çelebi, *Seyahatname*, İkra Yayıncılık, 3-4. Cilt, s. 369.

⁵ Selaniki Mustafa Efendi, *Tarih-i Selaniki*, 1. Cilt, Haz. M. İpsirli, Türk Tarih Kurumu Yay., 1999, Ankara, s. 1.



Fotoğraf 3. Bakırköy Sahlinde Deniz Banyoları (1920)
(Kaynak: T. Tuna 2000, I. Delen Arşivi)

tir. Siyavuşpaşa deresinin denizde döküldüğü kısımda yer alması nedeniyle yeşilliğini koruyan bu kısımda II. Mahmut zamanında günümüze kadar gelen Hünkâr Köşkü ve çeşme yapılmıştır. Kıyı, Padişahın Baruthaneyi ziyaretlerindé sayfiye özelliğini bu şekilde devam ettirmiştir.

Osmanlı döneminin ünlü mesire yerlerinden birisi "Veliefendi Çayırı"dır. Şeyhülislam Veliyüddin Efendi, kendisine ait Çırpıcı derenin denize doğru aktığı araziye ve içinde köşkü vefatından sonra (1768) "mesire yeri" olması için vakfa vermiştir. Bu arazi 1871'de Bakırköy'e demiryolunun gelmesiyle 20. yüzyıl başına kadar İstanbul halkının mesire yeri olmuştur. 1911'de at yarışları için en uygun yer olarak seçilince at yarışları burada yapılmaya başlamış, 1953'te çıkarılan "At Yarışları Hakkındaki Kanun"a göre Tarım Bakanlığı tarafından 1955'te Türkiye Jokey Kulübü'ne kiralanmıştır. Ahşap tribünler ve hakem kulesiyle başlanan yarış alanı günümüzde 7600 kişilik modern tribünler ve tesislerle, yarış günleri İstanbul'dan çok sayıda yarış severi çekmektedir. Veliyüddin Efendi'nin mesire yeri olması vasiyeti ise, Jokey Kulübün düzenlediği 140 adet piknik masasıyla devam ettirilmiştir.

Makriköy'ün yazlık evlerle sayfiye özelliği yanında halk, kıyısından denize girmek için de faydalanmıştır. 1800'lü yılların sonunda deniz üzerinde direkler üzerinde etrafı kapalı, kadın ve erkeklere ayrı olan çok sayıda "deniz hamamı" veya "deniz banyosu" tesisi inşa edilmiştir. 1884'te ticaret amaçlı ruhsatsız ondan fazla deniz hamamının yı-



Fotoğraf 4. 1955 yılında sahil yolu geçmeden önce Sakızağacı yalısı
(Kaynak: T. Tuna, 2000, İ. Defteri Arşivi)

kıldığı resmi bir belgeden öğrenilmektedir.⁶ Deniz banyolarının varlığı 1930 ve 1940'lı yıllarda da devam etmiştir. Sahilin bu özelliği sahile inen Banyolar Caddesi adında günümüze yansımaktadır.

Bakırköy'ün yalı ve köşklele sayfiye özelliği 1955 yılında Sirkeci-Florya sahil yolunun Bakırköy'de kıyıda geçirilmesiyle son bulmaya başlarken, Baruthane'nin arazisine yapılan Ataköy 1. Kısım konutlarıyla birlikte Ataköy kıyısı rekreasyona açılarak, İstanbul'un önemli bir plaj (Ataköy plajı) kamping ve mokamp alanı olmuştur. Bu tesisler, İstanbul'un batı yakasında oturanlara yüzmek ve güneşlenmek için, banliyö treniyle en yakın plaj olarak, yabancı turistlere de çadır ve karavan yeri olarak, 1958'den 1992 yılına kadar hizmet vermiştir.

Bakırköy'ün Kuruluş Yerinin Askerî Önemi

Bakırköy'ün konumunun sayfiye özelliği yanında diğer önemi askerî açıdandır. Çünkü *Konstantinopolis*'i fethetmek için en uygun yer batı tarafıdır. Kent doğudan ve güneyden Marmara Denizi'yle kuzeyden Haliç'le korunmaktadır. Bu yönlerden kuşatma deniz savaşı gerektirmektedir. Kuşatmaların tamamına yakını sağlam surlarla

⁶ T. Tuna, *Hebdomon'dan Bakırköy'e*, Bakırköy Belediyesi Yayını, 1999, s. 148.

korunmasına rağmen batıdan *Hebdomon* üzerinden olmuştur. Bu nedenle Bizans'ın güçlü bir kara ordusunun bulunması gerekmektedir. Bakırköy'ün bulunduğu alan özellikle Çırpıcı deresi çevresindeki alan düz olması kara ordusunun konuşlanma ve talim yapması için uygundur. Çırpıcı deresi ve kaynaklar ve çevredeki çayır, askerler ve atlar için su kaynağıdır. Bu nedenle günümüzde Veliefendi Hipodromunun olduğu alan Bizans ordusunun konakladığı kışla ve talimgâh alanı olarak kullanılmıştır (*Campus Martis*). İmparatorların orduyu denetlediği ve tatbikatları izlediği şeref tribünleri de buraya (*Campus Tribularis*) yapılmıştır. Günümüze kadar gelen *Fil Damı Sarnıcı* orduya ve İmparator yazlık sarayına su sağlamak için yapılmıştır. Ordugâhın *Hebdomon* yanında olması buranın askerî önemini de artırmıştır ve *Hebdomon*'a Bizans'ın önemli askerî limanlarından birisi inşa edilmiştir. Bu liman, Çırpıcı derenin döküldüğü günümüzden daha içeride olan ve alüvyonlarla dolan koyda olmalıdır. Bu liman imparatorların da yazlık saraya gelmesi ve yabancı elçilerin ilk indiği yer olarak kullanılmıştır.

Hebdomon Bizans imparatorlarının taç giyme yeri olarak da önemlidir. Theodosius I zamanından itibaren zaferden dönen veya *Hebdomon*'daki Ayios İoannis Kilisesinde taç giyen imparatorlar, debdebeli bir alayla, arabaya veya ata binerek *Yıldızlı Kapı*'dan şehre girmiş ve askerlerin ve halkın tezahürleri arasında uzun bir caddeden geçerek Ayasofya'ya gelmişlerdir.⁷

Hebdomon, kara surları yakınında ve kuşatma ordularının yolu üzerinde olması nedeniyle Türklerin fethine kadar (15. yüzyıl) hiçbir zaman yerleşme için güvenli bir yerleşim yeri olmamıştır. Bu yönden kuşatmalarda, sur dışında kalan ve ilk önce alınan iki önemli yerleşmeden birisi *Region* (K. Çekmece) diğeri ise *Hebdomon*'dur (Bakırköy). 7. yüzyıl başında Avarlar ve ikinci yarısında Araplar, 8. yüzyıl başında Bulgarlar *Konstantinopolis*'i kuşatmaları sırasında, *Hebdomon*'da tüm çiftlikleri ve köşkleleri yağmalayıp yakmışlardır. 9. yüzyılda Bulgarlar kenti kuşatmadan önce *Hebdomon*'u tekrar yağmalamışlardır. 13. yüzyılda IV. Haçlı Seferiyle *Konstantinopolis*'i alan Haçlıların Latin İmparatorluğu sırasında (1203-1261) *Hebdomon* yıkılmış ve yakılmıştır. Fatih Sultan Mehmet, *Konstantinopolis*'i kuşattığı zaman ordusu *Makriköy*'ün çayırlarında konuşlanmıştır (1453). Osmanlıların *Konstantinopolis*'i fethinden sonra *Makriköy*'ün kışla ve askerî tören alanı işlevi kuzeyde *Davutpaşa Kışlası*'na geçmiştir. Yakın tarihten askerî iki olay 31 Mart Vakası'ndan sonra 1909 da Harekât Ordusu askerlerinin İstanbul'a giderken *Makriköy*'de karşılanması ve 1921 de İstanbul'un işgali sırasında Fransız askerlerinin *Makriköy*'de karargâh kurmasıdır.

Makriköy'e Osmanlı döneminde askerî bir sanayi tesisinin yapılmasının nedeni 1698'de Şehremini Baruthanesinin yanmasıdır. *Konstantiniya*'nın sur içindeki dere kenarları mesire yeri olduğundan sur dışında yer aranmış, *Makriköy*'de İskender Çelebi Bahçesi'nin bulunduğu yer uygun görülmüştür. Bu yerin seçiminde burada bir derenin

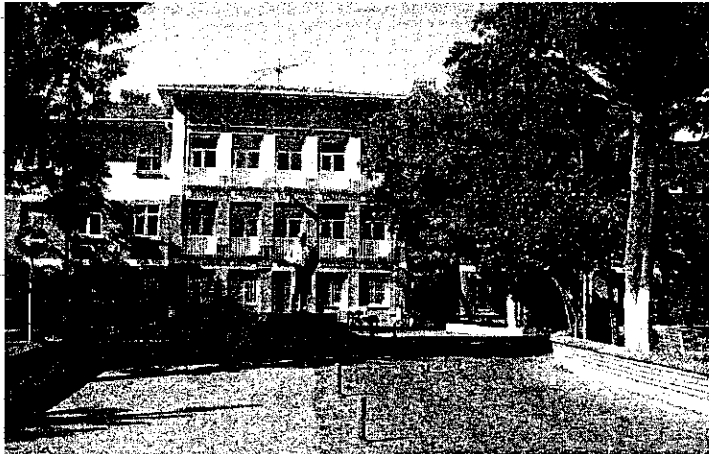
⁷ Kömürçyan, E.Ç., *İstanbul Tarihî: XVII. Asırda İstanbul*, notu 25, s. 188.

bulunması (Siyavuşpaşa deresi) bu dereден Baruthane'nin su ihtiyacının karşılanması ve deniz yoluyla malzeme temininde kolaylıklar düşünülmüştür. Baruthane 1701'de üretime başlamış, infilâk ve yangınlarla yıkılmış yeniden yapılmış, yeni ilâveler yapılmıştır. Cumhuriyet döneminde Makine Kimya Endüstrisi Kurumuna intikal etmiş, 1955 yılında arazisi Emlak ve Kredi Bankasına satılıncaya kadar bu kıyıda askeri sanayi tesisi olarak kalmıştır.

Bakırköy, 1871'de demiryolu ulaşımına kavuşmasını da konumunun askeri önemine borçludur. Savaş ve isyanlar karşısında sınırlara kısa zamanda asker göndermek için plânlanan demiryolunda, ilk olarak Yedikule-Küçük Çekmece arasında yapılan hatta Makriköy istasyonu da yer almıştır. Demiryolu, halkın isteğiyle Yedikule'den Sirkeci'ye ve Küçükçekmece'den Halkalı'ya uzatılınca Bakırköy'de önemli bir ulaşım hattına sahip olmuştur.

Bakırköy'e askeri işlev kazandıran diğer bir seçim, Yeşilköy'de 1912 yılında askeri bir hava alanı, pilot yetiştiren Hava Mektebi (Uçuş Okulu), 1914 yılında Deniz Hava Okulu (Bahriye Tayyare Mektebi) inşasıdır. Yeni tesisleriyle Hava Harp Okulu da 1967 yılında Yeşilyurt'a kurulmuştur.

Bakırköy'ün askeri olarak bir diğer tesisi, 1914 yılında I. Dünya Savaşı sırasında V. Mehmet Reşat'ın emriyle Süvari Kışlası olarak inşasına başlanan, Sultan Reşat Kışlası (veya Reşadiye Kışlası)'dır. İnşaatı yarım kalan kışlaya 1920-1923 İstanbul'un işgali sırasında Fransız işgal kuvvetleri yerleşmiştir. İşgalden sonra Fransız askerler çekilince bakımsız bir durumda terk edilmiştir Bakırköy halkı süvari kışlasının ahırlarını



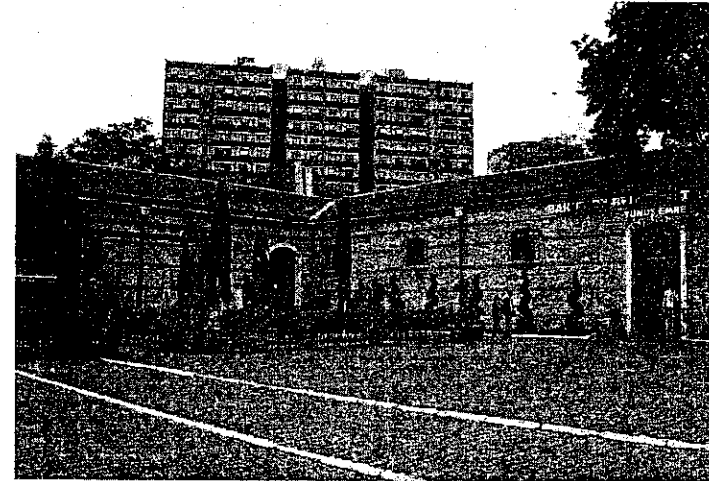
Fotoğraf 5. Akıl Hastanesinin bir binası ve önünde Dr. Mazhar Osman'ın heykeli

hayvanları için kullanmışlardır. 1924 yılında Akıl Hastanesi'nin buraya taşınmasına karar verilmiştir. 1927'den itibaren yeni ilâvelerle Akıl ve Sinir Hastalıkları Hastanesi olmuştur. (Bakırköy Emraz-ı Akliye ve Asabiye Hastanesi) 1933'ten itibaren ek tesisler yapımına başlanmış, 1983'te yeni tesislerle genişlemiştir.

1924 yılında Reşadiye Kışlasının Hastane olarak, 1955'te Baruthane'nin arsasının konut alanı olarak planlanmasıyla Bakırköy'ün askeri işlevi kalmamıştır. Zeytinburnu sanayi bölgesi ilân edilince askeri sanayi tesisleri de Zeytinburnu'na yapılmıştır

Geçmişte Önemli Sanayi Tesisleri

Bakırköy'de günümüzde büyük sanayi tesisleri bulunmamaktadır. Eski fabrika arazileri için sanayi dışı amaçla kullanma kararları alınmış, bu arazilere otel, AVM'ler (Alışveriş merkezleri) vb. yapılmış ve inşaatlar devam etmektedir. Bu durum Bakırköy'ün konut alanı olarak önemini daha da artırmaktadır. Fakat tarihsel olarak sanayi, Bakırköy'de önemli bir işlev olmuştur. İlk büyük sanayiye açılması silah sanayi olarak 1701 yılında Ataköy 1. Kısım kıyısında işlemeye başlayan Baruthane'dir. Baruthane, İspirtohane ve limanıyla Osmanlı döneminde İstanbul'da Organize Sanayi Bölgesi olmuştur. Küçükçekmece'de Baruthane (Azadlı Baruthanesi, 1795-1796) yapılıncaya eski önemini kaybetmiş 1955 yılında arazisi Emlakbank'a satılınca tarihi birkaç bina dışında yapı kalmamıştır. Böylece Bakırköy'ün çok geniş alan kaplayan silah sanayi ile ilgisi kalmamıştır.



Fotoğraf 6. Ataköy'de Baruthane'ye ait tarihî bina (Yunus Emre Kültür Merkezi)

1850 yılında ikinci sanayi tesisi tekstil sanayi dalındadır. Yenimahalle tren istasyonu ile deniz arasında, özel girişimciye ait kurulan "Bakırköy Pamuklu Sanayi Müessesesi (Basmane)", 1860 yılında devlete geçmiş (Hazine-i Hassa), 1867'de Harbiye Nezareti Levazımât-ı Askeriye Dairesi'ne devredilmiştir. 1921 yılına kadar orduya bez dokumuştur (kaput bezi, çamaşır, kolan, tüfek kayışı, av fişeklikleri vb). İdari statüsünde değişiklik olmuş 1921-1925 Askerî Fabrikalar Umum Müdürlüğüne 1925'te, Sanayi ve Maadin Bankası'na, 1932'de Sanayi Ofisi'ne bağlanmıştır. 1933'te Sümerbank'a bağlanması Bakırköy için yerleşme açısından önemlidir. "Bakırköy Pamuklu Doküma Fabrikası" olarak özel ve sivil kesim için doküma üretmiştir. 1930'ların sonlarında eski binalar yıkılıp yeni binalar yapılmıştır. 1986 yılında Sümerbank'ın özelleştirilme kararı alınmış ve 1999 yılında kapatılması kararlaştırılmıştır. İşçilerin eylem yapması sonucu 5 yıl daha fabrika çalışmaya devam etmiştir. Bakırköy'de fabrikanın arazisinin özelleştirilmesi 2004 yılında tamamlanmış ve satılmıştır. Satın alan şirket arazi turizm merkezi ilân edildiği için turizm ve konut imarlı arsada (otel ve rezidans) inşaata başlamıştır (2011).

Bakırköy'ün diğer sanayi tesisi 1929 yılında kurulan tohumdan yağ çıkartma fabrikası olarak kurulmuş, 1953 yılında "Bakırköy Margarin Fabrikası (Vita, Sana)" olarak yağ üretimine başlamıştır. 1986 yılında fabrika, Çorlu'da yeni yerine taşınarak Bakırköy'deki fabrika 1988 de üretimi durdurmuştur."Fabrika arazisinin sanayi dışı amaçla kullanılmasına karar verilerek Bakanlar Kurulu kararı ile Ataköy Turizm Merkezi alanına dahil edilmiş ve yerine 1995 yılında AVM (alışveriş merkezi -Carousel) yapılmıştır.

1947 yılında orta ve ağır sanayi bölgesi olarak Zeytinburnu'nun seçilmesiyle Bakırköy yeni sanayi tesisi yapımından korunmuştur.

Yerleşmenin Mekânsal Gelişimi

Bakırköy'ün 15. yüzyılda Türkler tarafından fethinden sonra sayfiye özelliği devam etmekle beraber önemli bir yerleşim yeri olarak görülmemektedir. Yerleşmede nüfusu artıran önemli neden "göç" olayıdır. 18. yüzyıl başında (1701) zamanının en büyük sanayi tesisi Baruthane'nin Ermeni bir müdür idaresinde inşası edilmesi, Anadolu'dan Ermeni nüfusu Bakırköy'e çekmiştir. 19. yüzyıl başında nüfusu artıran iki önemli göç Rumlarla ilgilidir. Yunanistan'ın Karpesi bölgesinde rahatsız olan bir grup Rum Bakırköy'e göç etmiştir. 1857 Haliç yangınında ahşap evleri yanan Fener'li Rumlar da Bakırköy'e yerleşmiştir. 1894 büyük İstanbul depreminden zarar gören Ermeniler de yerleşmek için Bakırköy'ü seçmiştir. 6/7 Eylül 1955 olaylarında güvensiz semtlerden çekinen Rum nüfus Bakırköy ve Yeşilköy'e yerleşmiştir.

Türk, Rum ve Ermenilerden oluşan üç etnik yerleşik gurubun dinî yapılar (kilise, cami) ve okullarla kendi kültür yapılarını ve konutlarını inşa etmesiyle, bu etnik guruplara ait tarihsel doku oluşmaya başlamıştır. Bakırköy'de farklı etnik gurupların kültürel kaynaşması anılarda yaşamaktadır. Bu kaynaşmayı etkileyen siyasî olaylar 1963 Kıb-

rıs Barış Harekatı ve 1980 Darbesi'dir. 1964'te Bakırköy'deki Rum nüfus Yunanistan'a göç etmiştir. 1980 sonrası da Rum ve Ermeni nüfus Bakırköy'den ayrılmıştır. Rumlar Yunanistan'a, Ermeniler Fransa'ya göç etmişlerdir. Bu kültürlerden dinî yapılar ve taş konaklar dışında mekânda iz kalmasa da anıları kitaplara yansımaktadır.

19. yüzyıl sonunda Bakırköy'de yerleşimi etkileyen en önemli olay demiryoluyla kente bağlanmasıdır (1871). İstanbul'la bağlantısı günümüzde de aynı ismi taşıyan ve bazı haritalarda "Yeşilköy-İstanbul Yolu" olan İstanbul Caddesi üzerinden bağlanmaktadır. Geçmişte bu yoldan kentle bağlantı faytonlarla sağlanmakta veya yakınlığı nedeniyle yürünmektedir. Kıyı yerleşimi olması bakımından denizden kayıklarla kente bağlantısı vardır. Bakırköy'ün öncelikle Yedikule'ye, 1871'de Yenikapı'ya, 1872'de Sirkeci'ye ve 1871'de Yeşilköy ve Florya'ya, 1872'de Küçükçekmece'ye demiryoluyla bağlanması kentsel gelişimde önemli bir noktadır (Edirne bağlantısı 1873). Demiryolu, kente ulaşımı zaman olarak çok kısaltmış ve kolaylaştırmış, bu nedenle yerleşik nüfusu çekmiştir. 1877-1878'de İskele Caddesi kıyısına, Karaköy'deki köprüden kalkan vapurların gelmesi için bir iskele yapılmış fakat deniz ulaşımı demiryolu ulaşımıyla rekabet edemeyince vapur seferleri kaldırılmıştır. Diğer taraftan Bakırköy, şehirden piknik ve deniz banyosu için çok sayıda insan çekmiştir. 1955 yılında buharlı trenler elektrikli olmuş ve süre daha da kısaltılmıştır. Bakırköy, eski şekliyle yenilenmeden günümüzde de kullanılan demiryoluyla iç kısımlarda (Bahçelievler, Güngören vb.) oturanlar için de ulaşım açısından bir merkezdir. Demiryoluyla gelenler iç semtlere minibüs ve otobüslerle taşınmaktadır.

İnşası sırasında Sirkeci'den itibaren kıyıyı izleyen demiryolu Bakırköy'de kıyıdan değil içeriden geçirilmiştir. Geçtiği hat Bakırköy'ün o yıllarda iç kısımda en son vardığı kısımdır. Bakırköy yerleşme olarak uzun yıllar bu hattın kuzeyine geçmemiş, demiryolu kuzeyde yerleşme için sınır olmuş, demiryolu hattının diğer tarafı mezarlık olarak kullanılmıştır. Günümüzde bu mezarlık Bakırköy'ün merkezindedir. Osmanlı döneminden kalan mezar taşlarıyla tarihi bir mekân oluşturur. Demiryolunun içeriden geçirilmesi kıyının sayfiye özelliğini korumasını sağlamıştır. Demiryolunun gelmesiyle köşkler ve yalılarla sayfiye özelliği olan Bakırköy daimî yerleşim alanı olmuştur.

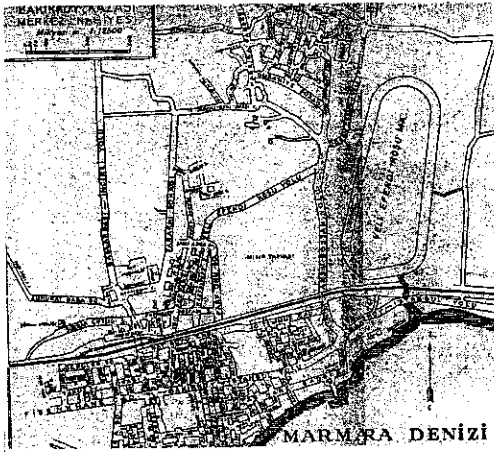
Bakırköy'ün 1930'lu yıllarda demiryolu hattının güneyinde köşkler, yalılar ve evlerden oluşan konut dokusu, 1950'li yıllarda demiryolunun kuzeyinde bahçeli tek katlı evlerle genişlemeye başlamıştır. Bakırköy tren istasyonundan denize doğru uzanan Arnavut kaldırımlı dar İstasyon Caddesi ve Ebüzziya Caddesi iki katlı tuğla ve ahşap evlerden oluşmaktadır. 1960'lı yıllarda İstasyon Caddesi genişletilirken bazı evler de istimlak edilmiş yıkılarak yol genişletilmiştir. Semtin kıyıya yakın kısımlarında dar sokak dokusu günümüze kadar korunmakla beraber iki katlı evler müteahhitler tarafından kat karşılığı sahiplerinde alınarak bitişik nizam apartmanlar yapılmıştır.

Yerleşmeyi etkileyen bir diğer etken iç kısımdan geçen Eski Londra Asfaltı, sonraki adlarıyla E-5 karayolu veya 100 no.lu devlet karayoludur. Kıyı yerleşimi için demiryolu kuzeyde sınır olurken demiryolunun güneyinde İncirli'ye kadar yerleşme 1960'lara

Çamçaklı, Bakırköy'ün
merkezi olarak geliştiği için bu
bölgelerde çok sayıda yapılaşma
görülmektedir. 1920'li yıllarda
çiftlikleri olan bahçelilerden bazıları
bu bölgeye yerleşmişlerdir. Bu
çiftlikler, bugün de bakırköy'ün
merkezi olarak geliştiği için bu
bölgelerde çok sayıda yapılaşma
görülmektedir. 1920'li yıllarda
çiftlikleri olan bahçelilerden bazıları
bu bölgeye yerleşmişlerdir. Bu
çiftlikler, bugün de bakırköy'ün
merkezi olarak geliştiği için bu
bölgelerde çok sayıda yapılaşma
görülmektedir.



Fotoğraf 7. 1930'lu yıllarda İstasyon Caddesi (Kaynak: T. Tuna 2000, Ergin Aygöl arşivi)



Harita 2. 1950 yılında Bakırköy'ün plânı
(Kaynak: R.E. Koçu, İstanbul Ansiklopedisi)

kadar çiftlikler, mandıralar, tavuk çiftlikleri, bağlar, incir bahçeleri şeklinde dağınık dokudadır. Eski haritalarda İncirli Çiftliği, Şükran Çiftliği vb. isimler görülmektedir. Bu kısımda Bakırköy bütünüyle kırsal yapı göstermiştir. Kıyı ile Eski Londra Asfaltı arasındaki ulaşım, adını Bahçelievler kavşağında İncirli Çiftliğinden alan İncirli Yolu (günümüzde İncirli Caddesi) ile sağlanmıştır. Bakırköy kuzeye doğru bu yol boyunca arada boşluklar dolarak gelişmiştir. Bakırköy'ün kaybolan bu doğal ve kültürel bitki örtüsü isimlerde yaşamaktadır.



Fotoğraf 8. Korumaya alınan Sümerbank lojmanları
restorasyonla müstakil evler olarak kullanılmaktadır.

Çamçaklı Mevkii ismini günümüze ancak birkaç tanesi kalan çam ağaçlarında almıştır. Kent merkeziyle bağlantısını kıyı yolu (Kennedy Caddesi) ve E-5 Karayolu'yla sağlayan Bakırköy için deniz ulaşımı önemli olmamıştır. Geçmişte Sirkeci'ye olan vapur seferleri de demiryoluyla rekabet edemeyip kaldırılmıştır. Günümüzde Bakırköy'ün Kadıköy, Bostancı ile deniz yolu bağlantısı yerleşmeyi alsan olarak etkilemese de çevre semtleri de içine alan önemli bir hizmet olmuştur. E-5 Karayolu ve Sahil Yolu'nun yeni bir karayoluyla (Aksu caddesi ve Ekrem Kurt Bulvarı) birbirine bağlanması da Bakırköy ulaşımına kolaylık sağlamıştır.

Ataköy'le birlikte diğer toplu konutlar, 1960'lı yıllarda demiryolunun kuzeyine yapılan İş Bankası ve sanayi tesislerinde çalışanlar için yapılmıştır (Vita Yağı, Sümerbank ve Aksu fabrikaları). Bu konutlar ulaşımı ancak faytonlarla sağlanan ve ıssız olan kuzey kısmı yerleşmeye açmıştır.

Bakırköy'ün 1950'li yıllara kadar sayfiye özelliğini korumasının bir nedeni, sanayi tesislerinden uzak kalmasıdır. Bakırköy için önemli bir karar sanayileşen İstanbul'da 1947 yılında İstanbul Belediyesi İmar Müdürlüğü'nün "İstanbul Sanayi Bölgelerine Ait Talimname" ile İstanbul'da ağır ve orta sanayi bölgesi olarak Eyüp-Silahtar-Edirnekapı-Yedikule-Zeytinburnu-Kazlıçeşme-Bakırköy arasında seçmesidir. Bu kararla Bakırköy'ün mahallesi olan Zeytinburnu'na sanayi tesisleri kurulurken, Bakırköy'ün

tarihi yerleşim alanı sanayiden uzak kalmıştır. 1949 yılında ikinci raporla, sanayiye açılan alanlar genişletilmiş iç kısımlar da dahil edilmiştir. Böylece sanayi tesisleri, Kazlıçeşme-Zeytinburnu kıyı kesimi, Zeytinburnu iç kısımlar ve E-5 karayolu çevresinde kurulmuş, Bakırköy'ün yerleşim alanı sanayiden uzak kalmıştır. Zeytinburnu'nun sanayi alanı olması, Zeytinburnu'nda gecekondu yapımını artırmış Bakırköy bu çeşit yapılaşmadan korunmuştur.

Sanayinin Zeytinburnu iç kısımlar ve E-5 Karayolu tarafına yayılması Bakırköy'ü sanayi alanı olmaktan kurtarmış fakat nüfusunu artırmıştır. Sanayi tesislerinin E-5 karayolu boyunca yapılması ve bu karayolunun kuzeyinde yeni bir mahallenin planlanması (Bahçelievler) Bakırköy'ün E-5 karayoluna doğru genişlemesine ve aradaki boş arazilerin dolmasına neden olmuştur.

Zeytinburnu 1957'de ilçe olunca idari olarak da ayrılmıştır. 1993 yılında Kazlıçeşme deri fabrikalarının Tuzla'ya taşınmasıyla, Zeytinburnu'nda kıyı kesimi sanayi alanı olmaktan çıkarılarak turizm ve konut alanı olarak planlanmıştır. Zeytinburnu Ağır Tank Bakım Fabrikası alanına otel inşa edilmiştir. Böylece Bakırköy'le birlikte Zeytinburnu kıyısında da yeni yapılaşma başlamıştır.

20. yüzyıl başında sayfiye yeri olarak da önemini koruyan Bakırköy'ün, yerleşim alanının genişlemesi ve nüfusunun artması 20. yüzyılın ikinci yarısında olmuştur. 1950'li yıllarda Bakırköy batısında Ataköy'ün bulunduğu alan, eski Baruthane binaları dışında boş ve kısmen batakliktir. Siyavuşpaşa deresi ve Ayamama deresi buradan geçmektedir. Bakırköy'ün gelişimi kuzeyde İncirli'ye doğrudur. Kıyıda yalılar, balıkçı barınağı ve deniz banyoları yer almaktadır. Bakırköy'ü kente bağlayan karayolu kıyıdaki yalıların arkasından geçmektedir. 1955 yılında inşasına başlanan sahil karayolu, Bakırköy'de kıyıdaki yapıların önündeki deniz alanı doldurularak kıydan geçirilmiştir. Yeşilköy'e doğru devam eden kıyı karayolu Bakırköy'ün batıya doğru genişlemesine neden olmuştur. Bu yönde bulunan işlevi sona eren Baruthane alanı, 1955 yılında Emlak Bankası tarafından satın alınması da Bakırköy için önemli dönüşümdür. Emlak Bankası 12.000 konut ve 60.000 nüfusla Türkiye'de ilk büyük toplu konut projesini bu alan için yapmış, Yeşilköy-Florya arasında sahil yerleşmelerinin en büyüğü olarak planlanmıştır. Plânlamada bulunan kıyıdaki sosyal tesisler alanı, 1980'de mahallenin imar planı değiştirilerek işletmek için 1981'de kiraya verilmiştir. Böylece bu kıyı, kiracı ve Emlak Bankası mahkemelik olduğu 1992 yılına kadar plaj, motel ve kamp alanıyla Bakırköy ve İstanbul'un rekreasyon alanı olmuştur. 2008 yılında biten davadan sonra bu alanda 2011'de yeni bir projeye inşaat başlamıştır.

Ataköy'de ilk binalar (1. Kısım) kuzeyde demiryolu, doğuda Fişekhane caddesi güneyde sahil yolu arasında 1962 yılında tamamlanmıştır. 2. Kısım 1964 yılında, 3. ve 4. Kısım 1974 yılında tamamlanmıştır. Bu kısımlarla Ataköy batıda Siyavuşpaşa deresine doğru genişlemiş, kuzeyde demiryolunu aşmış, 1975 yılında 5. Kısımla bu derenin batısına geçmiştir. Demiryolunun kuzeyinde 1990'da 7. ve 8. Kısımlar yapılmış, bu alanda 9. ve 10. Kısımlarla E-5 karayoluna kadar yayılmıştır ve Aya Mama deresi

Ataköy'ün batı sınırı olmuştur. 11. Kısım, 3-4. Kısım içine Siyavuşdere tarafına yapılmıştır. Son yapılaşmalar 6. Kısım içinde 950 konutluk Ataköy konakları (2007) ve 5. Kısımda Novus Rezidans Konutlarıdır (2010).

Sosyal tesisler olarak tarihi Baruthane Binası, Kültür Merkezi (Yunus Emre Kültür Merkezi) ve tarihi İspirtohane binası onarılarak 1999'dan itibaren Bakırköy Müzik Konservatuvarı Vakfı tarafından müzik eğitimi için kullanılmaktadır. Yapımına 1993 yılında başlanan Sinan Erdem Spor Salonu 2010'da açılmıştır. Spor faaliyetleri için 16.500, konser vb. organizasyonlar için 22.500 seyirci kapasitesine sahiptir. Ataköy'de 2 tane AVM bulunmaktadır. 9-10. Kısımda 1983'de bir AVM (Atrium) açılmıştır. 2010'de Ataköy Konakları mevkiinde 6 katlı bir AVM açılmıştır (Ataköy Plus).

Ataköy günümüzde güneyde Marmara Denizi kıyısındaki tesislerden sahil yolu ile ayrılır. Doğuda Bakırköy'ün Zeytinlik mahallesinden Fişekhane Caddesi ile ayrılır ve Zuhuratbaba mahallesine komşu olur. Kuzeyde 100. nolu karayolu (E-5) ile Bahçelievler'den, batıda Aya Mama deresi ile Yeşilyurt mahallesinden ayrılır. Günümüzde 11 kısım olan Ataköy 4 mahalle olarak Bakırköy'e bağlıdır.

Bakırköy'de yerleşmeyi etkileyen bir diğer etmen ticarettir. Öncelikle tren istasyonunda sahile inen İstasyon Caddesi ve devamında kıyıya inen Ebüzziya Caddesi alışveriş merkezi olmuş ihtiyaç arttıkça yol genişletilmiştir. Bu cadde kenarındaki konutlar yerine "pasaj" adı verilen birkaç girişi olan üstü kapalı çarşı yapılmıştır. Bakırköy'ün İstasyon caddesinden kıyıya inen yolu pasajlar (Gür, Tınaztepe, Tatsu, Üstün, Çavuşoğlu pasajları) ve mağazalarla çevre semtlerin de çarşısı olmuştur. Caddenin altına 1991 yılında yer altı çarşısının yapımı (101 mağaza), 1988'de ilk AVM'nin (Galeria) açılışı Bakırköy'ü çevre semtlerin ticaret merkezi yapmıştır. Bakırköy de (Yeşilköy, Şenlikköy hariç) 6 AVM (Galleria, Atrium, Carousel, Capacity, Town Center, Ataköy Plus) bulunmaktadır.

1970'li yıllarda konut tipinde önemli değişim tren hattı kuzeyinde bahçeli tek katlı evlerin yıkılarak 4-5 katlı apartmanlar yapılmıştır. Bakırköy'ün E-5 karayoluna kadar konut tipini de bu apartmanlar oluşturur. Böylece Bakırköy'de yapıların çoğunluğu 1970'li yıllarda yapılan yaklaşık 40 yaşında olan apartmanlardan oluşmaktadır. Bunlardan depremden zarar görenler ve en eskileri 2000'li yıllarda yıkılarak yerine yeni apartmanlar yapılmıştır. Böylece Bakırköy sokakları yeniden inşa edilmektedir. Bakırköy'de 15 katlı yüksek konut tipi Ataköy'de başlamış ve Ataköy'ün "kısım" olarak adlandırılan mahallelerinde uygulanmıştır.

1980'li yılların ortalarında batıda Aya Mama Deresi, doğuda Çırpıcı dere kuzeyde E-5 karayolu arasında yerleşmek için boş arazisi kalmayan Bakırköy'de değişim, 1980'li yılların sonunda kıyıda olmuştur. 1989 yılında Ataköy-Kazlıçeşme arasındaki kıyının Resmî Gazete'de Turizm Merkezi olarak ilân edilmesiyse, bu kıyı turizm kompleksi olarak planlanmıştır. Deniz doldurularak kazanılan alan üzerine yat limanı, iskele yapılmış, kıyı karayolu 2 şeritten 6 şeride çıkarılmış dolgu alanı üzerine rekreasyon tesisleri yapılmıştır. Turizm Merkezinin 1998'de sınırlarının Fişekhane Caddesi bo-

yunca iç kısma genişlemesi burada, 2 AVM (Carousel-1995 ve Capacity-2004) ve 1 otel (Titanic-2004) yapımını sağlamıştır. Capacity yapılırken Fişekhane ve Halit Ziya Uşaklıgil caddeleri de genişletilmiştir.

Aksaray-Otogar-Havalimanı Hafif Metro Hattı üzerinde 1994'te İncirli, 1995'te Ataköy istasyonlarının yapımıyla Bakırköy, kente metroyla bağlanmış, otogar ve havaalanına da kısa zamanda ulaşım, yerleşme için tercih nedenlerini artırmıştır. 1994 yılında Sirkeci'den Zeytinburnu'na ulaşan tramvay hattı ve metro arasında, Zeytinburnu'nda aktarma yapılması sonucu, Bakırköy metro-tramvay bağlantısıyla da Sirkeci'ye bağlanmıştır. Böylece raylı ulaşım güneyde meydana yer alan istasyondan, kuzeye İncirli'ye doğru çekilmiştir. Merkezde olan Bakırköy semt pazarı, 1998-1999 yıllarında E-5 güzergâhında İncirli'ye taşınmıştır. İsmail Aras Bulvarı yapılıncaya boş olan araziler plânlanarak yapılaşmaya açılmış, Bakırköy Adliye Sarayı 2007 de buraya yapılmıştır.



Fotoğraf 9. Sakızağacı Mahallesi'nde eski ve yeni evler bir arada

Bakırköy'ün ticaret işlevi, özel dersane yapımıyla çok sayıda öğrenci çekmesiyle artmıştır. Ticaret yerlerinin (işyerlerinin) artmasıyla Ebüziyya Caddesi yetmemiş ve konutların da işlevi ticarete dönüşmüştür. İncirli caddesinde apartmanlar meydana başlanarak E-5'e doğru dersane, hastane, lokanta, café vb. işyeri olmaya başlamıştır. Ebüziyya caddesinin kıyıya açılan kısmı ise alışverişten eğlence yerlerine (café, bar vb.) dönüşmüştür.

Bakırköy'de rezidans tipi konutlar Ataköy'de başlamıştır. Ticaret ve konut alanı olan projelerle tesisin verdiği hizmetlerden konutların yaralandığı yapı tipidir. Ataköy 5. Kısımda 2010'da inşa edilmiştir (Novus rezidans konutları). Blok şeklinde inşa edilen bloklar içinde rezidans bloğu bulunmaktadır. Rezidans tipi konutlarda oturmak gökdelenle çalışmak gibi



Fotoğraf 10. Ataköy'de 15 katlı blok apartmanlar sağda Yeşilyurt ile sınırlanan Aya Mama deresi

prestij sağlamaktadır. Kıyıda planlanan tüm projelerde otel, apart otel, ticaret yeri içinde rezidanslar da yer almaktadır. (Ottomare, The Veliefendi)

Bakırköy'ün 20 katı aşan gökdelen tipi konut yapımı, kıyının turizm merkezi ilânıyla kıyıda başlamıştır. Turizm merkezi ilân edilen yerlerde otel ve rezidansa izin veren yasa nedeniyle kıyı kanunu da geçerli olmadığından oteller dışında (Novotel, İbis otel, Sheraton otel) rezidans adında konut olarak Zeytinburnu Onaltı Dokuz blokları yükselmiştir. Ottomare inşaatı devam etmektedir. Sümerbank arazisinde inşaat yeni başlamıştır. Böylece kıyı gökdelen tipi konutlarla dolacaktır.

Tarihi Yapılar ve Kaybolan Tarihsel Doku

Yerleşim tarihi M.S. 2. yüzyıl Roma dönemine kadar inen Bakırköy'ün merkezinin Bizans döneminde Sakızağacı mahallesi tarafında *Jacundiane* sarayının yapıldığı kısımda olduğu tahmin edilmektedir. Merkez, Osmanlı döneminde İstanbul Caddesi'nde Çarşı Caminin olduğu kısma doğru yer değiştirmiştir. Her iki merkezde de bu tarihsel dönemi yansıtacak bütün olarak korunmuş tarihsel doku bulunmamaktadır.

Bizans dönemine ait kaybolan yapılar merkezde *Jacundiane Sarayı* ve *Vaftizci Yahya Kilisesi*, Bakırköy burnunda *Magnaura Sarayı*, Veliefendi Hipodromunun olduğu yerde ordunun talimgâhı *Campus Martis* ve yanında adli işlerin görüldüğü *Campus Tribunalis* yapıları gibi büyük yapılar bütünüyle yıkılmıştır. *Magnaura Sarayı* yerine 5 yıldızlı otel yapılmıştır. *Jacundiane Sarayı* Sakızağacı mahallesinde konut alanıdır. Bu saraydan birkaç friz Arkeoloji müzesi bahçesindedir.

Bakırköy'ün geçmişte sahip olduğu "kutsal işlevi"ni büyük ölçüde *Vaftizci Yahya Kilisesi* (*Ayios Ioannes Prodromos*) (M.S. 390) sağlamıştır. Bu kilisede bulunan Yahya

Peygamberin kafatasına ait bir parça ve kol kemiği Topkapı Sarayına kaldırılmıştır. Bu kilisenin devşirme malzemesi 16. yüzyılın ikinci yarısında Mihrimâh Sultan Cami yapımında kullanılmıştır.⁸ Kilisenin yerine 1960 yılında hastane yapılmıştır. (2011'de bu hastane Halkalı'ya taşınmıştır arazi yeni bir yapılaşmaya hazırlanmaktadır). Kutsal özelliğinde dolayı İstanbul'da deprem, sel, salgın hastalık gibi afetlerde halkın şehirden yürüyerek dua için geldiği ve üç Bizans imparatorunun (Valensius, Leon, Phocas) taç giydiği bu kilise korunamamıştır.

Bakırköy'ün kutsal Mekânlarından birisi de Ataköy'de Aya Mama deresine adını veren azize (Kapadokyalı Ayios Mamos adlı aziz) ait Ayazmadır. Baruthane alanı içinde olduğu için Bizans halkının izin alarak geldiği kutsal bir mekân olmasına rağmen korunmamıştır. İsmi Uzunca Dere'den Aya Mama Deresi olarak kalmıştır. Bakırköy'ün Osmanlı dönemine ait kutsal mekânı Zuhuratbaba Türbesi'dir. Fatih Sultan Mehmet'in İstanbul kuşatması sırasında içme suyu sıkıntısı çeken askerlere buradaki kaynaktan su veren Zuhuratbaba için yapılmış ve ismi de mahalleye verilmiştir.

Bizans'tan kalan sağlam tek yapı Fildamı adı verilen sarnıçtır (M.S. V-VI. yüzyıl). Bizans'ın son dönemlerinde ve Osmanlı dönemlerinde fillerin barındırıldığı yer olarak bu ismi almıştır. 1998'de konser alanı olarak düzenlenmiştir (12.000 seyirci). Fildamı Ağasının konutu olarak bilinen yapı yeniden inşa edilerek lokanta, toplantı salonu, kütüphane yapılmıştır.



Fotoğraf 11. Konser alanı ve spor sahası olarak kullanılan Fildamı Sarnıcı içi

⁸ Wolfgang, M.W., *İstanbul'un Tarihsel Topoğrafyası*, YKY Yay., İstanbul, 2001, s. 144.



Fotoğraf 12. Gece kulübü olarak kullanılan Bizans sarnıcı

Bir diğer Bizans sarnıcı Gelik lokantası yanında gece kulübü olarak kullanılmaktadır. Sahil yolunda Sakızağacı Mahallesi kıyısında Bizans dönemine ait *Kofa* adında bir yapı bulunmaktadır. Önündeki koy (Kofa koyu) kıyı yolu yapılırken doldurulmuştur. Bu yapının içi lokanta olarak kullanılmaktadır.

Bakırköy'de Osmanlı dönemine ait tarihi yapılar en eski olarak 19. yüzyıldan başlanmaktadır. Osmanlı döneminin 15.-18. yüzyıl yapıları yangın ve depremlerle yıkılmış yok olmuş yerine yenileri yapılmıştır. 19. yüzyıl sonuna ait Çarşı Cami (1875) İstanbul Caddesi'ne açılan Dantelacı Sokak ve Hamam Sokak arasında bulunmaktadır.



Fotoğraf 13. Kartaltepe Amine Hatun Camii

Bir diğer 19. yüzyıl Osmanlı yapısı II. Mahmut'un denetim ve gezmek için geldiği Baruthane rıhtımından giriş kapısı ve üstünde küçük dinlenme köşküdür. (Hünkar Köşkü)



Fotoğraf 14. Çarşı Carnil

tahıkları Hastanesi arazisinde Bizans (mezar), Osmanlı dönemi ve Cumhuriyet'in ilk yıllarına ait yapılar Kültür Bakanlığı tarafından 2002 yılında koruma altına alınmıştır.

20. yüzyıl başında Osmanlı dönemine ait bir yapı Kartaltepe'de Amine Hatun Camii'dir (inşa: 1913-1924). 20. yüzyıl başında azınlıklardan günümüze kalan en görkemli yapı 1908'de yapılan *Notre Dame Rosaire Fransız Okulu*'dür. 1926 yılına kadar eğitim veren okul devletleştirildikten sonra Bakırköy'lü eğitimci Artin Bezazyan tarafından kiralanmış ve *Bezazyan Ermeni Okulu* olarak hizmet vermiştir. Bina 1936'dan



Fotoğraf 15. 1908'de Notre Dame Rosaire Fransız okulu olarak yapılan bina

Osmanlı Döneminde azınlıklara ait yapılar ise Bakırköy Rum mezarlığı içinde *Ayios Hristos Analipsis* kilisesi (18. yüzyıl), *Surp Astvazadin Kilisesi* (1840) ve Arzuyan Mektebi (1844) Sakızağacı Mahallesi'nde *Notre Dame De Rosaire Latin Kilisesi* (1887) ve İstanbul Caddesi üzerinde Bakırköy Rum İlkokulu (1892)'dur.

E-5-Ataköy ve Zuhuratbaba Mahallesi arasında çok geniş bir orman içinde yer alan Ruh Sağlığı ve Sınır Hastahaneleri

olarak kullanılmıştır. Bakırköy Ağır Ceza Mahkemesi olarak da kullanılan bina, 2002'den itibaren Bakırköy Sanatçılar Derneği (BASAD) tarafından kullanılmaktadır.

Bakırköy'ün tarihsel konutları Zeytinlik, Cevizlik ve Sakızağacı mahallelerinde yoğunlaşmıştır. Sahile inen Ebüzziya Caddesi ticaret merkezi olarak gelişince buradaki tarihi evler yıkılarak pasaj ve dükkan yapılmıştır. Sahile inen İskele Caddesi'ndeki evler ise 1970'li yıllara kadar korunmuştur. Bu

tarihlerden sonra onlar da işyeri için yok olmaya başlamıştır. Bakırköy'ün yazlık olarak kullanılan yalı ve köşklerinden günümüze kamu binası (okul, kaymakamlık vb.) olarak kullanılanlar daha uzun süre yaşamış bir kısmı günümüze kadar gelmiştir. Bir kısmı yıkılarak yerine mağaza veya pasaj yapılmıştır. Bazıları sahipleri tarafından okul yapılmıştır.

Bakırköy'ün tarihsel konutlarını yapı malzemesine göre ahşap ve taş konutlar olarak ikiye ayırmak mümkündür. Bakırköy'ün eski ahşap konut tipinin az sayıda örneği kalmıştır. Bunların bir kısmı müteahhite verilmeyen kilise evleridir. Bazıları varisleri tarafından paylaşım ve kullanım kararı beklemektedir. Ne yazık ki korumaya alınsa da işyeri veya konut olarak kullanılan ahşap konutların bir kısmı yangınlarla yok olmuştur. İstanbul'un işgali sırasında Fransız askerlerinin inşa ettiği (1919) Şükran Çiftliği Sokak'taki ahşap bina yakın yıllara kadar Ziraat Odası olarak kullanılmış 2008'de onarım görmüştür.



Fotoğraf 16. Sakızağacı mahallesinde korunmuş kilise evleri

İncirli Caddesi üzerinde metruk durumda bulunan köşk "Resneliler Köşkü" olarak bilinir. 31 Mart Olayının bastırılması sırasında 1909'da taburuyula birlikte İstanbul'a giderken Resneli Niyazi Bey İncirli bağlarında kamp kurmuş ve bu köşke gelip kardeşini ziyaret etmiştir. Bu konak ailesine aittir ve kardeşi İhsan Bey ve ailesi 1960'lu yıllara kadar oturmuştur.

Taştan yapılan köşkler ve okullar günümüze kadar gelmiştir (Dadyan Mektebi, Behram Ağa İlkokulu, Bakırköy Rum İlkokulu, Taş Mektep). Ebüzziya Caddesi'nde kilise yanında Dadyan Ermeni İlköğretim Okulu 1844 yılında Barutçubaşı Hovhannes Dadyan tarafından inşa edilmiştir. Günümüzde öğretime devam etmektedir. Fransız banker ve şehircilik uzmanı Kont Alleon'un Marsilya tuğlasından inşa ettirdiği Bakırköy'deki yazlık evi (1874) 1900 yılında Maarif Nezareti tarafından satın alınarak okul yapılmıştır. Makriköy Merkez Rüstiye Mektebi) 1999 depreminde zarar gördüğü için 2003 yılında eğitim durdurulmuştur. Metruk kalan ve 2009 yılında bir yangın geçiren okul günümüzde İl Özel İdaresi tarafından onarılmaktadır.

Osmanlılar döneminde Darüssade ağalığına atanan yapmış olan Hafız Behram Ağa'nın Bakırköy'deki yazlık evini 1885'te okula dönüştürmüştür. Bakırköy'ün ilk Türk okulu işlevini günümüzde de sürdürmektedir.



Fotoğraf 17. Banyolar Sokak'ta ahşap ev



Fotoğraf 18. İki katlı ahşap evlere örnek Sakızlı Yalı Sokak

Günümüzde Özel Taş İlköğretim Okulu olarak işlev gören bina, 1884 yapımı olup karakol, rahibeler okulu, Rum ortaokulu, aşevi, Merkez Orta Okulu, Vakıf binası gibi hizmetler görmüş 1991 yılında yeni bir onarımla ilkokul olarak hizmete girmiştir. İstanbul caddesi'nde Bakırköy Rum İlkokulu 1892'de Kız İlkokulu olarak kurulmuş 1892'de karma olmuş, 2003'te okul olarak faaliyetini durdurmuştur.

Bizans ve Osmanlı dönemini yaşatacak toplu bir alanı olmayan Bakırköy'de bu dönemleri yaşatacak en uygun yerler mezarlıklardır. Rum ve Ermeni mezarlıkları Bakırköy'ün geçmişteki azınlık halkının mezar taşlarına yansımıştır. Osmanlılara ait mezarlar ise Bakırköy meydanında ana cadde yanındaki mezarlıkta bulunmaktadır. Osmanlılara ait mezar taşlarının olduğu kısımlar yerleşmenin Osmanlı döneminin en güzel kanıtlarıdır.

Demiryolu hattı döşenirken yapılan İstasyon binası ve Gar Müdürlük binası tarihsel taş yapılar olarak günümüze gelmiştir (1871). Beyoğlu'nda otel işleten Novhoti'nin Bakırköy sahilindeki taş köşkü lokanta olmuştur (Gelik Restaurant).



Fotoğraf 19. Özgürlük Meydanı'nda Bakırköy Zabıta Amirliği olarak kullanılan köşk

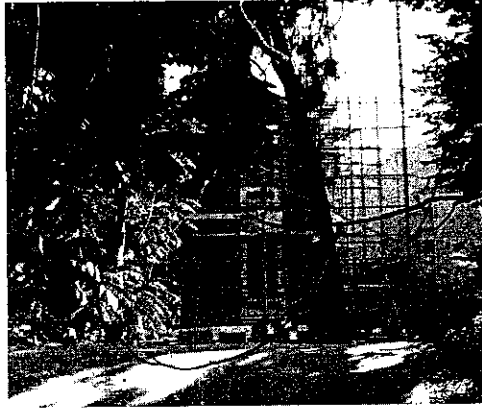


Fotoğraf 20. İncirli Caddesi'nde Resneliler Köşkü

Bakırköy'ün kaybolan geçmişini Bakırköy'lü yazarların kitaplarında ve romanlarında bulmak mümkündür.⁹ Yerleşmenin tarihçesini cadde ve sokak isimlerinden okumak mümkündür. Yerleşmenin geçmişteki deniz ulaşımı yapılan iskeleye açılan caddesi İskele caddesidir. Banyolar caddesi kıyıda deniz hamamlarına inen sokağa verilmiştir. Osmanlı dönemi şahıslarından Velîyüddin Efendi'nin ismi Veliefendi Hipodromu'na adı verilmiştir. İttihatçı Tevfik Ebuzyiyanın adı Ebuzyiyya caddesine Baruthane müdürlüğünü yapan Dadyan ailesi ismi okulun yanındaki sokağa verilmiştir. Yazar Ahmet Rasim'in ismi de bir sokaktır.

Yerleşme tarihi yaşayan halk için müzelerden öğrenilir. Akıl Hastanesinin ve Veliefendi Hipodromun'un tarihçeleri içindeki müzelerdedir. İlçenin havacılıkla ilgili tarihçesi Yeşilyurt'ta 1981 yılında açılan Havacılık Müzesi'ndedir. Bakırköy Kent Müzesi ise Yeşilköy'de açılmıştır (2011).

⁹ Bakırköy'ün 1800'lü yılların sonundaki durumunu Bakırköy'de ikamet eden Ahmet Rasim'in *Şehir Mektupları* adıyla yayınlanan deneme eserinde bulmak mümkündür. Ahmet Rasim ismiyle Sakızlı Yalı mahallesinde bir sokakta yaşamaktadır. 1930-1940'lı yıllar Rasim Örsan'ın Kaybolan *Bakırköy*, Selçuk Erez'in *Ayamama'dan Zuhuratbaba'ya Bakırköy*, Turgay Tunahan'ın *Bir Zamanlar Bakırköy* kitaplarında yer almaktadır. Selçuk Erez'in *Makriköy'e Dönüş* adlı anı romanı gerçek anılardan hareketle Bakırköy'ün tarihinde geçmektedir. Liz Behmoaras'ın *Mazhar Osman* adlı kitabında Mazhar Osman'ın yaşamöyküsünden hareketle Akıl Hastanesinin tarihini öğrenmek mümkündür. *Bakırköy Akıl Hastanesi'nin Gizli Tarihi* (ed. B. Yalçiner, P. Gökalp, C. Mumcu) adlı kitapta bu hastaneden görev yapanların anılarında hastanenin tarihini de bulmak mümkündür.

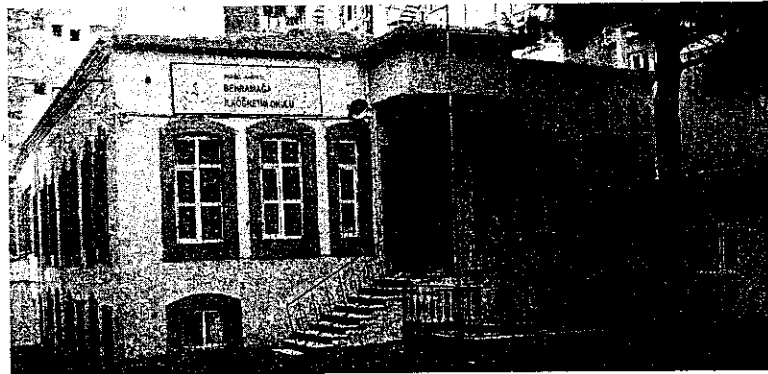


Fotoğraf 21. Kont Alleori'un köşkü olan Taş Mektep

Kıyının Rekreasyon İşlevine Geri Dönüşü ve Turizm

Baruthane'nin faaliyeti azalarak devam etmiş 1955 yılında Emlak Bankasına satılmıştır. Böylece Baruthane'nin olduğu kıyı 1700 yılından 1955 yılına kadar sanayi alanı olarak kalmıştır. Bu kıyının tekrar rekreasyon amaçlı kullanımının başlangıcı, 1958 yılında Emlak Bankası'nın Baruthane'nin kurulduğu alanda toplu konut yapımını (Ataköy) plânlamasıdır. 1958 de Ataköy

konutları yapılırken aynı yıl kıyıda 250 m. uzunluğunda 50 m. genişliğinde Baruthane Plajı (Ataköy Plajı)'nın da düzenlemesi başlamış ve 4.000 kişi kapasiteli bir plaj açılmıştır. Ataköy 1. Kısım binaları 1962'de tamamlanarak konut alanı olmuştur. Bu kıyının rekreasyon yanında turizme açılmasıyla, 1981 yılında Ataköy plajı sonunda konaklama tesisleri yapılmıştır (Ataköy C Motelleri, mokamp ve Ataköy kamping). 1981-1992 yılları arasında turizme hizmet eden bu tesisler, kiracı işletmecisi ve Emlak Bankası arasında hukuki sorunlar nedeniyle, 1993-2008 yılları arasında mahkeme süresince atıl durumda kalmış, bakımsız ve yıkıntı durumuyla 15 yıl bu kıyıyı turizme kapatmıştır.



Fotoğraf 22. Cevizlik Mahallesi Huban Sokak'ta Behram Ağa İlköğretim Dkulu



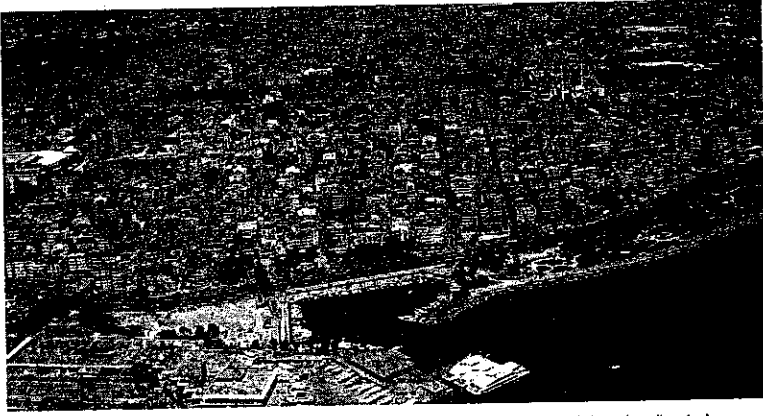
Fotoğraf 23. Bakırköy Mezarlığı'nda Osmanlı dönemi mezar taşları

1980'li yılların başında Bakırköy burnunun batısında Ataköy plajı, Bakırköy C Motelleri, Ataköy Mocamp ve Ataköy kampingle rekreasyon ve turizm alanı olarak en güzel dönemini yaşadığı yıllarda, 1985 yılında burnun Bakırköy merkeze doğru uzanan İstasyon Caddesi'ne kadar doğu kıyısı Emlak Bankası tarafından bir başka şirkete kiraya verilmiştir. Şirketin 1986 yılında Ataköy Turizm Kompleksi adında yaptığı plânlama uygulanmaya başlanmış, 1988 yılında ilk olarak İstanbul'da ilk alışveriş merkezi (Galleria) bu alanda

hizmete girmiştir. Kıyının bu kısmında bir başka düzenleme, devletin 1989 yılında Ataköy 1. Kısımdan Kazlıçeşme'ye kadar olan kıyıyı Turizm Merkezi ilân etmesidir



Fotoğraf 24. Yat limanı, yat otelleri ve gökdelen şeklinde otel



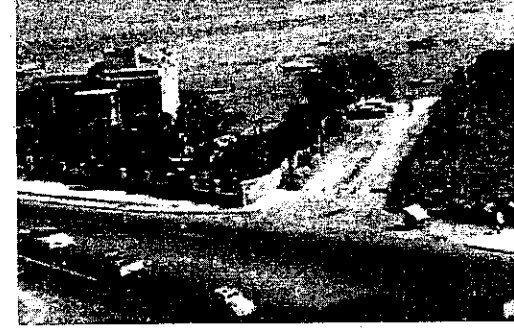
Fotoğraf 25. Binalar eski kıyı çizgisi, karayolu ve deniz tarafındaki tesisler dolgu alanı üzerinde

(Ataköy Turizm Merkezi, 13.09.1989/20281 RG sınırları 1998'de genişletilmiştir). Turizm faaliyetleri yönünden önem taşıyan yerlerde ilân edilen Turizm Merkezlerinde turizm, ticaret, eğlence, eğitim, konut içeren projeler yapılabilmektedir.

Ataköy Turizm Merkezi plânlaması dahilinde 1989 yılında yat limanı, çarşı (Regetta), 1990 yılında yat limanı otelleri yapılmıştır. Kıyıda Deniz Otobüsü iskelesi yapımıyla Bakırköy, denizyoluyla Kadıköy-Bostancı tarafına bağlanmıştır. 1993 de burun üzerinde bir otel (Galleria AVM arkasında) yapılmıştır. Bakırköy'ün 5 yıldızlı ilk otele (Crown Plaza, günümüzde Sheraton Otel) Magnaura sarayı arazisi üzerindedir. Byzantion'a gelen yabancı konuklar bu sarayda ağırlanırdı. Böylece dış turizm için yapılan bu otelle bu burun ilk işlevine dönüş yapmıştır.

1998 yılında yat limanı rıhtımı arkasına açık ve kapalı havuzları ve fitness salonlarıyla spor kulübü hizmete girmiştir (Sports International). Bütün bu tesisler deniz alanına dolgu yapılarak üzerine yapılmıştır. Diğer taraftan kıyı Kazlıçeşme'ye doğru doldurularak karayolu ile deniz arasında rekreasyon alanı (yürüyüş yolu vb) olarak düzenlenmiştir. Ağaç, çiçek vb. unsurlarla peyzaj düzenlemesi yapılan dolgu alanı üzerinde hafta sonları piknik yapılmasına izin verilmektedir. Denize kıyısı olmayan iç kısımlardaki semtlerde (Güngören, Haznedar, Bağcılar, Bahçelievler gibi) oturanlar için kıyı Bakırköy'e tekrar geçmişte olduğu gibi "mesire yeri" özelliğini kazandırmıştır. İç kısımlarda oturanların denizle teması Yat Limanı-Kazlıçeşme arasındaki 100-150 m. genişliğinde dolgu alanıdır. Bu kıyıda eski kıyı çizgisine ait tek tanık bina kıyıda bir restorandır (Gelik Lokantası). Bakırköy koyunda bir burunda yer alan köşk kıyı tarafında bırakılmış ve marina için kıyı tekrar dolduruluncaya kadar kıyıda kalmıştır. Fakat Bakırköy'ün bu eski kıyı lokantası günümüzde kıyından 110 m. içeridedir.

Bakırköy kıyısı 2000'li yılların başında Yenimahalle'den deniz otobüsü iskelesine kadar rekreasyon alanı buradan itibaren buruna kadar yat limanı, spor tesisi, motel ve otel kullanımı şeklindedir. 2006 yılında Kültür ve Turizm Bakanlığı 1/5000 ölçekli Ataköy Turizm Merkezi İmar Planını, 2007'de uygulama imar planını hazırlamıştır. Buna göre yeni imar planı uygulanmaya başlamıştır.



Fotoğraf 26. Bakırköy'ün eski kıyı çizgisini gösteren köşk (Gelik Lokantası)

2007 yılında turizm açısından bir diğer yapılaşma Zeytinburnu'na adını veren burun üzerinde otel kompleksidir. 1989'da ilân edilen Ataköy Turizm Merkezi içinde kalan Kazlıçeşme kıyısında Bakırköy girişinde Zeytinburnu'na ismini veren burun (Akta Ton Elaion) gerisinde Ağır Bakım Tank Fabrikası'nın arsasına konaklama tesisi planlaması yapılmıştır. Uygulanarak 2007 yılında otel kompleksi (Novotel, İbis otel) olarak hizmete girmiştir. 13 kat (Novotel) ve 8 kattan (İbis Otel) oluşan iki büyük yapı 1989'da Bakırköy Burnu üzerindeki 30 katlı otelle (Crown plaza yeni ismi Sheraton) başlayan gökdelen silüetine Zeytin Burnu üzerinde 2 silüet daha eklemiştir.

Bakırköy kıyısında bu tarihten sonra yapılaşma hızla yapım aşamasındadır. Ataköy Turizm Kompleksi yapıları özelleştirilince satın alan şirket Regetta çarşısını yıkarak 24 mağaza ve 20 rezidanstan oluşan yeni yapıyı bir yıldan az bir sürede hizmete sokmuştur (2011). 2008 yılında TOKİ'nin Ataköy C Motelleri tarafında hukuk mücadelesini kazanması sonucunda kiracıya ait motellerin yıkımına başlanmış 2011'de bütünüyle yıkılarak burada yeni inşaatlar başlamıştır. Bu kısmın planlamasında yat limanı, motel, otel, cruise limanı, AVM ve rezidanslar bulunmaktadır. Bu alanda 37 kata kadar yapı izni olduğundan bu kısmın bir gökdeleler bölgesi olarak iç kısmı deniz manzarasından uzaklaştıracağı düşünülmektedir. 2011 yılında kıyıda yeni bir inşaat Çırpıcıdere doğusunda Zeytinburnu'na Ottomare ofis, otel ve rezidanslarının inşaatıdır (29 kat 2012'de tamamlanacaktır). Aynı yıl kıyıda bir başka inşaat Sümerbank'in tasfiyesiyle boşalan 2004'te satılan (Doğa Madencilik) arsada başlayan otel ve rezidans inşaatıdır (Miramar projesi). Böylece gelecek 5 yıl içinde 2016 için bir tahmin yapılırsa Bakırköy sahili Kazlıçeşme'den başlayarak sahil yolunun kara tarafında liman, yat limanı rezidans, ofis ve otel içeren gökdelenlerden oluşacaktır.

Sonuç olarak Bakırköy şehirde oturan hâlin yazlık konutlarının olduğu sayfiye özelliğini 1955 sahil yolunun yapılırken kıynın yalı özelliğini kaybetmesiyle sona er-

meye başlamıştır. Bakırköy daimi yerleşim yeri olmuş, denize girilen plaj özelliğini Ataköy plajıyla 1993 yılına kadar devam ettirmiş bu tarihten sonra kıyının plaj işlevi kalmamıştır. Fakat Bakırköy sahiliyle iç kısımda merkezi olduğu yerleşim yerlerinin (Bahçelievler, Güngören, Bağcılar) kıyı rekreasyon alanıdır. Kıyının 1986'da doldurulmasıyla yapılan dolgu alanları üzerinde kapasitesinin çok üzerinde bir nüfusa rekreasyon hizmeti vermektedir. 2009'da yenilenecek açılan Sheraton İstanbul Ataköy Hotel (5 yıldız 285 oda), Holiday Inn, (4 yıldız 170 oda), Novotel (208 oda), Otel İbis (228 oda) ve iç kısımda Capacity AVM yanında 2009 da hizmete giren Titanic Port Otel (181 oda) İstanbul'un turizmde konaklama ihtiyacına ilave yatak sağlamaktadır.

Son Planlamalara Göre Bakırköy

2000'li yıllara yapılaşma için boş arazisi kalmadan giren Bakırköy 2010'dan itibaren yeni bir yapılaşma dönemine girmiştir. Eski sanayi tesislerinin arsalarında ve kıyıda başlayan inşaatlar tamamlandığında Bakırköy büyük bir değişim gösterecektir.

Bakırköy'de Veliefendi Hipodromu tarafında Aksu Koşuyolu Caddesi, Ekrem Kurt Bulvarı ve Çobançeşme caddesinin yer aldığı ortasından Çırpıcı deresinin aktığı kısımda (dere idari olarak sınırlı) kapatılan tekstil fabrikalarının arsaları, kentsel dönüşüm projeleriyle konut alanı olarak inşaata başlamışlardır. Bozkurt Mensucat Fabrikası arsasında 14 katlı 15 bloklu projenin inşaatı 2013'te bitecektir (The İstanbul Veliefendi). Aksu İplik ve Dokuma Fabrikası (1952-2004) yerine konut (Aksu Evleri) ve hastane yapılacaktır. Bornovalı Yün İpliği ve Mensucat Sanayi yerine üniversite (Yavuzlar Üniversitesi) planlanmıştır. Çırpıcı derenin Bakırköy tarafında Sümerbank arazisi üzerinde rezidansların inşası başlamıştır (Miramar Projesi). Ottomare rezidansların inşası devam etmektedir. İdari olarak Zeytinburnu ilçesinde olmakla beraber Marmara silüeti bütün olarak düşünüldüğünde Ataköy Turizm Merkezi dahilinde olan Kazlıçeşme sahiline inşaatı başlanan yapılar ve planlanan projeler de Marmara silüetini etkileyecektir. 2010'da inşaatı başlanan Onaltı Dokuz projesi 3 gökdelen şeklinde yükselmektedir (27,32 ve 36 katlı üç blok 496 konut, 150 dairelik apart otel). 2012'de tamamlanacaktır. Zeyport limanı yerine yeni bir liman ve otele yapılacaktır. İstanbul'un Marmara kıyı silüeti Kazlıçeşme'den başlayıp Yeşilyurt'a kadar gökdelen dönüşecektir. Kıyıda otel ve rezidans şeklindeki yapılaşmayla kıyı rekreasyondan sonra turistik işleve de sahip olacaktır.

Rekreasyon ve turizm Bakırköy'ün kıyısıyla sınırlı kalmaktadır. Bu konuda Osmaniye Mahallesi E-5 karayolu kenarında İstanbul'un en büyük kent parkı (94.000 m²) Osmaniye Rekreasyon Alanı Projesi çalışmalarına başlanmıştır (2011). Doğal gölet, gezi ve dinlenme alanları, çocuk oyun alanları, botanik bahçesi, tematik bahçeler, piknik alanları vb. inşa edilecektir.

Bakırköy'ün 60 yıllık eski bir yapısı olan Kadın Doğum ve Çocuk Hastalıkları Hastanesi Halkalı hastanesine taşınmıştır (2010). Böylece İstanbul Caddesi'nde yeni bir

yapılaşma olacaktır. Türkiye Jokey Kulübü en son 1993'te Tarım ve Köyişleri Bakanlığı ile 20 yıllık sözleşme yapmıştır. 2013'te sözleşme dolunca hipodromun 596 dönüm sahası da ilgi görecektir.

Bakırköy'de önümüzdeki yıllarda bir değişiklik de Marmaray Projesiyle olacaktır. 1955 yılında elektrikli olan Sirkeci-Halkalı banliyö hattında günümüze kadar bir değişiklik olmamıştır. Marmaray projesiyle Yedikule-Sirkeci arası sur içinde hatlar kaldırılıp yerine yürüyüş yolları, bisiklet yolu vb. yapılacaktır. Yedikule'den itibaren iki hat olarak yapılmış olan demiryolu hattında Marmaray projesinde hat sayısı 3'e çıkacağı için mekân olarak değişiklik gerekmektedir. Bazı bina, yeşil alan kaldırılacak, bazı istasyonlar devre dışı kalacak veya yıkılacak yenileri yapılacaktır. Tam açıklanmayan ve eleştirilerle değişen projenin son şekli açıklanmamıştır.

Sonuç

Bakırköy'ün Bizans'ın başkenti Konstantinopolis surlarının dışında küçük bir köyden çevresindeki köylerin merkezi olarak bir kente dönüşmesinin başlangıcını, konumu ve coğrafyası sağlamıştır. Köy olarak kurulduğu orman içinde, derelerin aktığı küçük bir koy güzelliğiyle Bizans imparatorlarının yazlık saraylarına mekân olmuştur. Bu şekilde başlayan "sayfiye yeri" özelliği Bizans ve Osmanlı dönemlerinde ve üst düzey yönetici ve zengin ailelerin köşk ve yalılarıyla devam etmiş bu özelliğini 1950'li yıllara kadar korumuştur.

Bakırköy'ü mekânsal ve işlevsel olarak etkileyen en önemli tarih 1955 yılı, plânlara ise "sahil yolu projesi" ve "Ataköy Toplu Konutları" projesidir. 1955-1957 inşa edilen sahil yolunun kıyından geçirilmesi Bakırköy'ün Osmanlı ve Cumhuriyet döneminin ilk yıllarına ait tarihi yapılarının yok olmasının başlangıcı olmuştur. 19. yüzyılda Yedikule'den kıyıya yakın geçerek Bakırköy'e gelen demiryolu Makriköy'de tarihsel dokuyu bozmayarak içeriden geçirilmesine rağmen 20. yüzyılın ilk yarısında sahil yolu için bu özen gösterilmemiştir. Kıyıda karayolu inşası kıyıdaki yapıları olumsuz etkilerken 1960'lı yıllarda kıyı arkasındaki tarihsel ahşap köşk ve evler kat karşılığı verilerek bitişik nizam apartmanlara dönüştürmüştür. Özellikle kıyıda, kıyı gerisinde ve İstanbul Caddesi üzerindeki köşkerlerini ve dar sokaklarındaki ahşap dizi şeklinde ahşap evlerini koruyamamıştır.

Ataköy toplu konut projesi ise bu kıyı için en yaşanabilir en uygun konut projesi olmuştur. Kısımlar şeklinde 11 Kısım olarak inşa edilerek kendisini yenileyen bir proje olmuştur. Kıyıda E-5 karayolu ve batıda Aya Mama Deresine kadar olan boş arazi yapılaşmayla dolmuştur.

1970'li yılların sonunda mekânsal olarak konutlarla tümüyle dolan Bakırköy merkezde de ticaret alanı olmuştur. Konut inşası için alanı kalmayan ve ticaret merkezi olan Bakırköy çevrede köyleri yapılaşmaya (Güngören, Haznedar, Bağcılar) açarak onları da İstanbul'un kent yerleşim alanına dahil etmiştir.

İkinci büyük değişim 20 yıl sonra Ataköy Turizm Kompleksi projesiyle 1987 yılında planlanmıştır. 1988-1990 yılları arasında Bakırköy sahil kesimini bütünüyle değiştirmiştir. Kıynın doldurulması rekreasyon alanı yapılması, karayolunu 6 şerit olması, yat limanı, yat limanı çarşısı (Regetta), ilk AVM (Galleria) yapılmıştır. Yat limanı sonunda Bakırköy Burnu'na (Magnaura sarayı yerinde) inşa edilen bir otelle (Crown Plaza) gökdelen mimarisine ilk olarak açılmıştır. Bu projeyle Bakırköy'den sanayi tesisleri çıkarılarak Vita yağı fabrikası yerine AVM (Carousel) ve bir hastane (Acıbadem) yapılmıştır.

Yapılaşma için boş alanı kalmayan Bakırköy'de son planlamalar taşınan veya kapanan sanayi tesislerinin arsaları ve kıyı üzerinedir. Kıyıda son projeler Zeytinburnu kıyısı ile birlikte tamamlandığında sadece Bakırköy sahilinin değil İstanbul'un Marmara kıyı silüeti de değişecektir.

Bakırköy de İstanbul'da 2000'li yıllarda başlanan ve son yıllarda artan mimaride gökdelençilik akımına uymaktadır. Çelik iskelet, güvenlik asansörü gibi teknik gelişmeler 1999 depreminden sonra İstanbul'un zarar gören itibarını yeniden kazandırınca gökdelenlerdeki rezidanslar yüksek fiyatlarla alıcı bulmaktadır. Konut alanı yapmaya yeri olmayan ve arsaları çok değerlenen Bakırköy için taşınan sanayi tesislerinin yerleri uygun görülmüştür. Kıyı Kanunu nedeniyle kıyılarda yapılaşma yasağı kıyı Turizm Merkezi ilân ederek kıyıyı gökdelen yapımına açmıştır. Bakırköy'de yat limanında burun üzerine 1 otel (Crown Plaza), Zeytinburnu'nun Bakırköy girişine iki otel yapılmıştır.

Konut, ofis, otel kompleksi şeklinde yapılaşma Zeytinburnu ile Bakırköy'ün birleştiği kıyıda 2010 yılında 30 katı aşan 3 gökdelen (Onaltı Dokuz projesi) inşası devam etmektedir. Bakırköy kıyısında 2011'de iki büyük projenin inşaatı başlamıştır (Ottomare ve Sümerbank arazisi üzerinde Miramar projesi).

Rezidans, otel, ofis şeklinde yapılaşma kıyıyı mekânsal ve işlevsel olarak değiştirecek kıynın 1970'lerde kazandığı blok apartman şeklindeki silüeti değişecektir. Kıyıda bu değişim iç kısımlardaki konutların arsalarına da değer kazandırarak kıyından içeriye doğru yeniden yapılaşma başlayacaktır. Bu yeniden yapılaşma Turizm merkezi kapsamında olan Ataköy 1. Kısım için de planlanmıştır.

Sonuçta iki burun üzerinde başlayan ve Bakırköy-Kazlıçeşme tarafında devam eden gökdelenleşme arasında Zeytinlik, Cevizlik ve Sakızağacı mahalleleri kıyısında 1960'lı yıllara ait bitişik nizamda yapılaşma kalmıştır. Ataköy turizm merkezi içine giren bu kıyı için de gökdelenleşme kaçınılmazdır. Zeytinburnu kıyısında da plânlamalara bakılırsa Yedikule'den itibaren Marmara Denizi kıyısı Yeşilyurt'a kadar gökdelenle dolacaktır.

Bakırköy saraylı, köşklü, yalılı geçmişini bütünüyle kaybetmiştir. 1955 yılında Sahil yolu yapımından önceki, köşk, yalı, ahşap evleri, çiftlikleri, plajı çocukluk ve gençliğini bu yıllarda Bakırköy'de yaşamış olanların anılarında yaşamaktadır. Burada tarih bütünüyle yok olurken aynı zamanda İstanbul'un tarihinden de bir parça yok olmuştur. Plânlanan projelerle turizm işlevine başlayan Bakırköy'de turizm, konaklama hizmetiyle sınırlı kalacak, kent tarihsel ve arkeolojik turizmine dahil olmayacaktır.

Kaynakça

- Ahmet Rasim, (1992), *Şehir Mektupları*, Arba Yayınları, İstanbul.
- Erez, Selçuk, (2010), *Yamama'dan Zuhuratbaba'ya Bakırköy*, Heyemola Yayınları, İstanbul.
- Gölen, Z., (2006), *Osmanlı Devleti'nde Baruthane-i Âmire (XVIII. Yüzyıl)*, Türk Tarih Kurumu Yayını, Ankara.
- Kuban, Doğan, (1996), *İstanbul: Bir Kent Tarihi*, Türkiye Ekonomik ve Toplumsal Tarih Vakfı Yay., İstanbul.
- Kömürçiyen Eremya Çelebi, *İstanbul Tarihi: XVII. Asırda İstanbul*, Çev. Hrand D. Andreasyan, Eren Yayıncılık, 1988, İstanbul.
- Selaniki Mustafa Efendi, *Tarih-i Selaniki, Cilt: I*, Haz. M. İpşirli, 1999, Türk Tarih Kurumu Yay., Ankara.
- Tuna, T., (1996), *Bir Zamanlar Bakırköy*, İletişim Yayınları, İstanbul.
- Tuna, T., (1999), *Hebdomon'dan Bakırköy'e*, Bakırköy Belediyesi Yayını, İstanbul.
- Wolfgang, M.W., (2001), *İstanbul'un Tarihsel Topoğrafyası*, YKY Yayını, İstanbul.